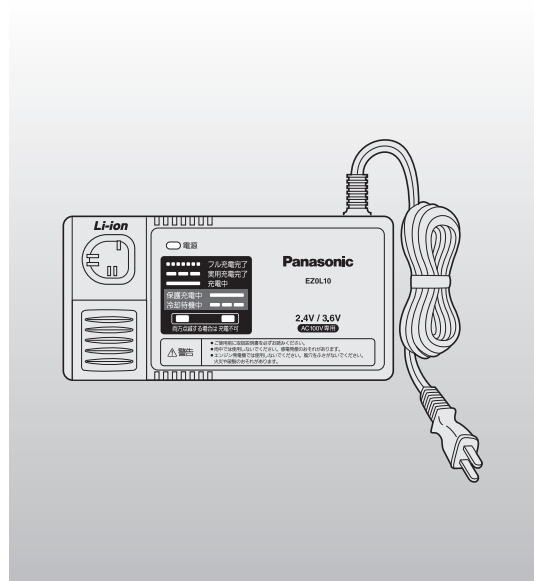


## 取扱説明書 急速充電器

品番 EZOL10



このたびは、パナソニック製品をお買い上げいただき、まことにありがとうございます。

- 取扱説明書をよくお読みのうえ、正しく安全にお使いください。
- ご使用前に「安全上のご注意」(2～4ページ)を必ずお読みください。
- 保証書は、「お買い上げ日・販売店名」などの記入を確かめ、取扱説明書とともに大切に保管してください。




### もくじ

安全上のご注意.....	2～4	ご使用前に
各部のなまえ／充電する .....	5	
リチウムイオン電池パックの充電.....	6	使いかた
ニカド電池パックの充電.....	6	
充電状態ランプの見かた .....	7	お知らせ
お手入れ／仕様 .....	8	
ご愛用者登録について .....	8	
故障かな?と思ったとき .....	9	点検方法
保証とアフターサービス .....	10	



# 安全上のご注意 必ずお守りください

人への危害、財産の損害を防止するため、必ずお守りいただくことを説明しています。

■誤った使い方をしたときに生じる危害や損害の程度を区分して、説明しています。

 <b>危険</b>	「死亡や重傷を負うおそれ大きい内容」です。
 <b>警告</b>	「死亡や重傷を負うおそれがある内容」です。
 <b>注意</b>	「軽傷を負うことや、財産の損害が発生するおそれがある内容」です。

■お守りいただく内容を次の図記号で説明しています。(次は図記号の例です)

 してはいけない内容です。
 実行しなければならない内容です。

## 危険

当社充電工具(本体・電池パック・充電器)は、液漏れ、発熱、発煙、発火、破裂を未然に防ぐため、下記のような取り扱いはしないでください。

- 作業中に切りくずやほこりが電池パックに降りかかるようにしない。
- 保管時、電池パックは切りくず、ほこりを落とし、工具ケース収納時は金属(ねじ、釘など)とは一緒にしない。
- 当社製商品以外で使用しない。
- 分解、修理、改造をしない。
- 電池パックは、火への投入、加熱をしない。
- 電池パックに釘を刺したり、過度な衝撃・外力を与えたりしない。
- 電池パックの端子部を金属などで接触させない。
- 電池パックを火のそばや炎天下など高温の場所で充電・使用・放置をしない。
- 劣化した電池パックは使用しない。
- 水などの導電体で濡れるような使用はしない。
- 腐食性のガスのある場所で使用しない。

発熱・発煙・発火・破裂のおそれがあります。  
濡れた場合は、すぐに使用を中止してください。

- 電池パックは専用充電器以外では充電しない。  
電池の液漏れ、発熱、破裂のおそれがあります。

- 本体または充電器からはずした後は、電池パックにパックカバーを必ず取り付ける。  
取り付けないと電池端子が短絡して発火のおそれがあります。



禁止



必ず守る

## 警告

- 電池の液が漏れたときは、素手で液をさわらず、以下の処置をする。
  - ・液が目に入ったときは、失明のおそれがあります。目をこすらずに、すぐにきれいな水で洗ったあと、医師にご相談ください。
  - ・液が体や衣服に付くと、皮膚の炎症やけがの原因になるので、きれいな水で十分洗い流したあと、医師にご相談ください。
  - ・液漏れした電池パックは、使用を中止し、火に近づけないようにしてください。すぐに販売店にご相談ください。
- 電源プラグは根元まで確実に差し込む。  
差し込みが不完全ですと、感電や発熱による火災の原因になります。  
傷んだプラグ・ゆるんだコンセントは使用しないでください。
- 電源プラグのほこり等は定期的にとる。  
プラグにほこり等がたまと、湿気等で絶縁不良となり火災の原因になります。  
電源プラグを抜き、乾いた布でふいてください。
- 充電中に充電器から異音や異常な発熱、異臭を感じたらすぐにコンセントから電源プラグを抜き、電池パックをはずし、お買い求めの販売店へ点検・修理を依頼する。
- 定期的に充電器の風穴にほこりがつまっていないか、また冷却ファンが付いているものについては、充電中に回転していることを点検する。  
そのまま充電を続けると発煙、発火、破裂のおそれがあります。

- 作業する場所は十分に明るくする。  
暗く視界が悪いと事故やけがの原因になります。
- コンセントや配線器具の定格を超える使いかたや、交流100V以外での使用はしない。  
たこ足配線等で、定格を超えると、発熱による火災の原因になります。
- 電源コード・プラグを破損するようなことはしない。(傷つけたり、破損させたり、加工したり、熱器具に近づけたり、無理に曲げたり、ねじったり、引っ張ったり、重いものを載せたり、挟み込んだり、束ねたりしない)  
傷んだまま使用すると、感電・ショート・火災の原因になります。  
コードやプラグは定期的に点検し、破損している場合は販売店にご相談ください。

- 換気のない場所で充電しない。
- 使用中や充電中、本体、電池パックや充電器を布などで覆わない。
- 直流電源やエンジン発電機・変圧器で充電器を使用しない。
- 可燃性の液体やガスのある場所で、使用したり充電したりしない。  
発熱・発煙・発火・破裂のおそれがあります。

- 本体または充電器の風穴をふさがない。  
やけどをしたり異常加熱により、発火するおそれがあります。

- 改造はしない。また、分解したり修理をしない。  
火災・感電・けがのおそれがあります。  
・修理はお買い上げの販売店または、当社ご相談窓口にご相談ください。



必ず守る





禁止

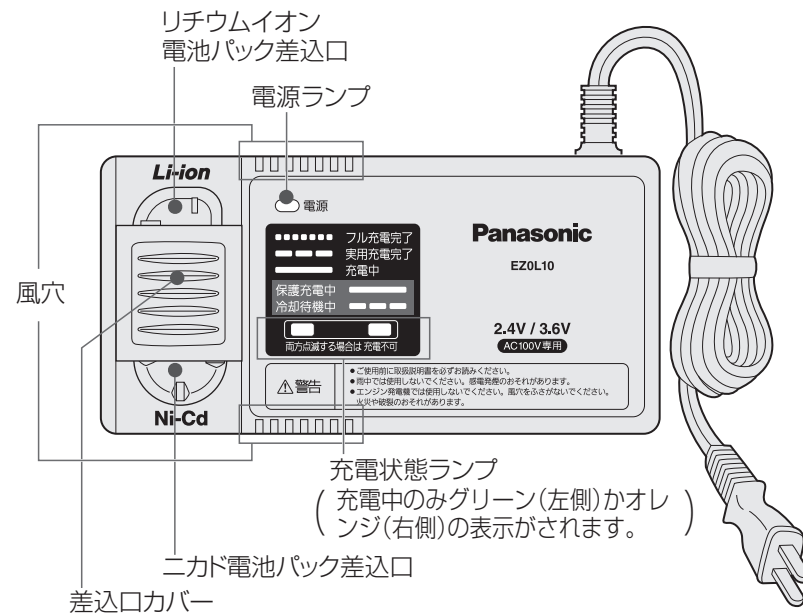


分解禁止

ご使用前に

<b>警告</b>	
 水ぬれ禁止	充電工具は、下記のような取り扱いをしないでください。 ●雨ざらしや湿った場所で使用や放置をしない。 ●水に浸かるような使用をしない。 発煙、発火、破裂のおそれがあります。
	●ぬれた手で電源プラグをコンセントから抜き差ししない。 感電のおそれがあります。
 ぬれ手禁止	●使用時以外は、電源プラグをコンセントから抜く。 守らないと絶縁劣化による感電や漏電火災の原因になります。
 電源プラグを抜く	

<b>注意</b>	
 禁止	●本体や充電器の風穴から出る熱風を直接肌に当てない。 ●作業直後は電池端子に触れない。 高温になっており、やけどをするおそれがあります。
	●子供の手の届くところに置かない。 事故やトラブルのおそれがあります。
	●子供など作業員以外を作業場に近づけたり、充電工具や充電器に触れさせたりしない。 けがのおそれがあります。
 必ず守る	●本体や電池パックに油など異物がついた状態で使用しない。 本体や電池パックが落下して事故になるおそれがあります。 また、内部に油などの異物が入ると、発熱・発火・破裂のおそれがあります。
	●電源プラグを抜くときは、コードを持たずに必ず電源プラグを持って抜く。 コードを持って抜くと感電・ショートの原因になります。
	●使用前に、本体、電池パック、充電器および先端工具やその他の部品が損傷がなく正常に作動することを確認する。 守らないと破損などによりけがをするおそれがあります。
	●作業する場所はきれいに保つ。 散らかった場所や作業台は、事故の原因になります。
	●取り扱いや作業の方法、周りの状況などに十分注意し、常識を働かせて作業する。 守らないと事故やけがのおそれがあります。
●屋外で充電する場合は、キャブタイヤコード、またはキャブタイヤケーブルの延長コードを使用する。 守らないとケーブルが破損して発火、発煙のおそれがあります。 使用前にコードの破損が無い点検してから使用してください。	



充電の前に

<b>警告</b>	●雨中では使用しないでください。 感電や発煙のおそれがあります。
	●直流電源やエンジン発電機・変圧器で充電器を使用しないでください。 発煙、発火のおそれがあります。

お知らせ

- 電源プラグを抜いた後も電源ランプ、充電状態ランプが約10秒点灯している場合がありますが、故障ではありません。
- 2種類の電池パックを同時に充電することは、できません。

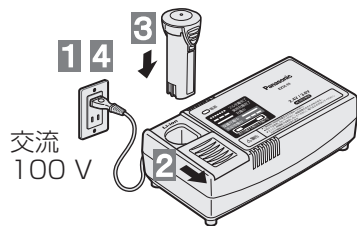
お願い

- 0~40℃の場所で充電してください。  
(気温が0℃以下の場合)
  - 寒冷地などで0℃以下に冷えた電池パックは正常に充電できません(特にリチウム電池の場合フル充電完了しても通常の約50%程度の充電となります)。このときは電池パックを10℃以上の場所に1時間以上放置し、電池パックの温度が上がったあとで再度充電してください。
- 電池パックや充電器の風穴をふさがないでください。
- 2パック連続で充電したときは、充電器のご使用を約30分休止し、充電器を十分放熱させてからご使用ください。
- 充電器の電池パック差込口に手を入れしないでください。端子の変形や故障の原因となります。

# 各部のなまえ／充電する(つづき)

## リチウムイオン電池パックの充電のしかた(電池パック:EZ9L10の場合)

- 1 コンセントに電源プラグを差し込む  
●電源ランプが点灯します。
- 2 リチウムイオン電池パックを差し込めるように差込口カバーをスライドさせる  
●カバーがしっかり固定されているか確認してください。
- 3 リチウムイオン電池パック差込口に電池パックを底に当たるまで差し込む  
●充電状態ランプが点灯して、充電状態を表示します。 **P7参照**



## 実用充電とフル充電について

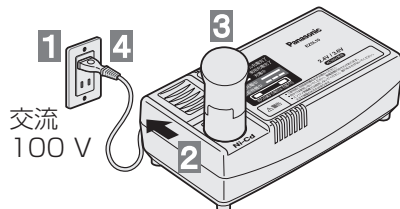
**実用充電:**フル充電の約80%の充電が完了した状態。急速に充電します。(約15分)  
**フル充電:**実用充電完了のまま、充電を続けると電流を下げて電池の能力一杯までゆっくり充電します。(実用充電完了後、約15分)

- 4 充電後は、電池パックをはずし、電源プラグをコンセントから抜く

●お買い求めのときはフル充電されていません。ご使用前に必ず充電してください。

## ニカド電池パックの充電のしかた

- 1 コンセントに電源プラグを差し込む  
●電源ランプが点灯します。
- 2 ニカド電池パックを差し込めるように差込口カバーをスライドさせる  
●カバーがしっかり固定されているか確認してください。
- 3 ニカド電池パック差込口に電池パックを底に当たるまで差し込む  
●充電状態ランプが点灯して、充電状態を表示します。
- 4 充電後は電源プラグをコンセントから抜く



●お買い求めのときは必ず24時間充電してください。

# 充電状態ランプの見かた

## 充電状態ランプの見かた P5参照

————— 点灯    —●—●— 遅い点滅    ●●●●●●●● 速い点滅    ———— 消灯

充電状態ランプ		充電状態
グリーン	オレンジ	
—————	—————	充電中
—●—●—	—————	実用充電完了 (リチウムイオン電池のみ)
●●●●●●●●	—————	フル充電完了
—————	—————	電池保護 充電中
—————	—————	冷却待機中
●●●●●●●●	●●●●●●●●	充電不可

●電池パックの温度が低いとき/2か月以上使用していなかったとき  
 ▶充電電流を下げて電池パックにやさしく充電します。  
 (特にリチウムイオン電池の場合、0℃以下で充電するとフル充電完了しても通常の約50%程度の充電となります)

●電池パックの温度が高いとき  
 ▶電池パックを冷却しています。冷却待機中は充電を行いません。

●電池パック差込口のゴミづまり  
 ▶電源プラグを抜いて、ゴミを取り除いてください。  
 ●電池パックの故障  
 ▶別の電池パックに交換してください。

## 電池を長持ちさせるには

- 電池パックの種類に合った使いかたをしましょう。

	リチウムイオン	ニカド
継ぎ足し充電	問題ありません	できるだけ控えてください
保管前に	使用後充電せずにそのまま保管	使い切ってから保管

お知らせ



## お手入れのしかた

### 電池パック差込口内部のゴミを取り除く

ゴミが原因で充電不可になるのを防ぐため。

### 定期点検の実施

充電器のコードが損傷していないか定期的に点検してください。

## 仕様

電 源	AC100 V 50/60 Hz
消費電力	約33 W
質量(重量)	約570 g
充電時間	実用充電: 約15分 フル充電: 約30分

### <充電可能な電池パック>

※充電時間は目安です。周囲温度や電池パックの状態により異なります。

電池パック	リチウムイオン電池	ニカド電池
電池電圧	2.4 V	EZ9021
	3.6 V	EZ9025
充電時間	実用: 約15分・フル: 約30分	約15分

## 「CLUB Panasonic」で「ご愛用者登録」をお願いします

家電情報をまとめて登録管理、便利なサービスを利用できます  
詳しくはこちら <https://club.panasonic.jp/aiyo/>



### ご愛用者登録用の製造番号について

製造番号の欄には、次の6桁の数字を入力してください。

432513

※上記の製造番号は、今回ご購入の製品のみご利用できます。  
※他の製品をご登録の場合、WEB サイトをご参照ください。

	症 状	考えられる原因	処 置
充 電 時	充電完了した電池パックを再度充電すると、充電状態ランプ(グリーン)が点灯する。	フル充電を検知するのに時間がかかるため。	そのまま放置してください。 しばらくすると、フル充電完了(グリーン:速い点滅)になります。 <b>P7参照</b>
	充電中、テレビ・ラジオに雑音が入る。	高周波で制御しているため。	別のコンセントで充電するか、テレビ・ラジオから離して充電してください。
	電池パックを差し込んでも充電状態ランプ(グリーン)が点灯しない。	充電器と電池パックの接点部にゴミが付着している。	ゴミを取り除いてください。
	充電中に冷却待機中の状態になる。(オレンジ色のランプが遅く点滅)	電池パックが熱くなっている。	気温が0~40℃の場所で充電してください。 0~40℃の場所で充電している場合は、そのまま充電を続けてください。 電池が冷めると自動的に充電を開始します。
作 業 時	フル充電完了しても穴あけやネジ締めの本数が少ない。	冷えた電池(0℃以下)を充電した。	電池パックを10℃以上の場所に1時間以上放置し、電池パックの温度が上がったあとで再度充電してください。
そ の 他	<ul style="list-style-type: none"> <li>●電源プラグをコンセントに差し込んだとき「電源」ランプが点灯しない。</li> <li>●充電開始直後に「電源」ランプも「充電状態」ランプも点灯・点滅しない。</li> <li>●「冷却待機中」(オレンジ:遅い点滅)後、1時間以上しても「充電中」(グリーン:点灯)にかわらない。</li> <li>●「充電中」(グリーン:点灯)後、1時間以上充電しても「フル充電完了」(グリーン:速い点滅)にならない。</li> </ul>		

上記の点検をしてもなお異常がある

### ただちに使用中止

● 本体、充電器と電池パックをセットでお買い上げの販売店へお持ちください。

# 保証とアフターサービス (よくお読みください)

使いた・お手入れ・修理などは  
**■まず、お買い上げの販売店へご相談ください。**

▼お買い上げの際に記入されると便利です

販売店名	
電話 ( )	—
お買い上げ日	年 月 日
●製品名	急速充電器
●品番	EZOL10
●故障の状況	できるだけ具体的に

修理を依頼されるときは  
 9ページの表でご確認のあと、直らないときは、まず  
 電源プラグを抜いて、お買い上げ日と右の内容をご  
 連絡ください。

●保証期間中は、保証書の規定に従って、お買い上げの販売店が修理をさせていただきますので、おそれ入りますが、  
 製品に保証書を添えてご持参ください。

保証期間: お買い上げ日から本体6か月間  
 工場でのライン作業など連続長時間使用による故障及び損傷は対象外とさせていただきます。

●保証期間終了後は、診断をして修理できる場合はご要望により修理させていただきます。

\* 修理料金は、次の内容で構成されています。  
**【技術料】** 診断・修理・調整・点検などの費用 **【部品代】** 部品および補助材料代 **【出張料】** 技術者を派遣する費用

\* 補修用性能部品の保有期間 **【5年】**  
 当社は、この急速充電器の補修用性能部品(製品の機能を維持するための部品)を、製造打ち切り後5年保有しています。

■転居や贈答品などでお困りの場合は、次の窓口にご相談ください。

住まいの設備・建材 サポートサイト

<http://sumai.panasonic.jp/support/>

**使い方・お手入れなどのご相談** 【受付時間】 365日/9:00~18:00

**パナソニック 照明と住まいの設備・建材 お客様ご相談センター**

フリーダイヤル パナニ ナットク **0120-878-709** ■左記電話番号がご利用  
いただけられない場合  
06-6906-1109

音声ガイダンスを短くするには、案内が聞こえたら  
電話機ボタンの「8」と「11」#を押してください。  
(番号を押しても案内が聴く場合は、「\*」ボタンを押してから操作してください。)

フリーダイヤル **0120-872-460** ■FAX フリーダイヤル

Help desk for foreign residents in Japan Tokyo (03) 3256-5444 Osaka (06) 6645-8787  
Open: 9:00 - 17:30 (closed on Saturdays/Sundays/national holidays)

**修理に関するご相談** 【受付時間】 月~土/9:00~19:00  
日・祝日・年末年始/9:00~18:00

**パナソニック ライフソリューションズ 修理ご相談窓口**

フリーダイヤル パナニ イコー **0120-872-150** ■左記電話番号がご利用  
いただけられない場合  
06-6906-1090

※ ご使用の回線 (IP電話やひかり電話など) によって、回線の混雑時に数分で切れる場合があります。  
 ※ 上記のURLはお使いの携帯電話などにより、正しく表示されない場合があります。

## 【ご相談窓口におけるお客様の個人情報のお取り扱いについて】

パナソニック株式会社およびグループ関係会社は、お客様の個人情報をご相談対応や修理対応などに利用させていただきます、ご相談内容は録音させていただきます。また、折り返し電話をさせていただくための発信番号を通知いたしております。なお、個人情報を適切に管理し、修理業務等を委託する場合や正当な理由がある場合を除き、第三者に開示・提供いたしません。個人情報に関するお問い合わせは、ご相談いただきました窓口にご連絡ください。

## 〈無料修理規定〉

- 取扱説明書、本体貼付ラベル等の注意書に従った使用状態で保証期間内に故障した場合には、無料修理をさせていただきます。  
 (イ) 無料修理をご依頼になる場合には、商品に取扱説明書から切り離した本書を添えていただきお買い上げの販売店にお申しつけください。  
 (ロ) お買い上げの販売店に無料修理をご依頼にならない場合には、修理ご相談窓口にご連絡ください。
- ご転居の場合の修理ご依頼先等は、お買い上げの販売店または修理ご相談窓口にご相談ください。
- ご贈答品等で本保証書に記入の販売店で無料修理をお受けになれない場合には、修理ご相談窓口へご連絡ください。
- 保証期間内でも次の場合には原則として有料にさせていただきます。  
 (イ) 使用上の誤り及び不当な修理や改造による故障及び損傷  
 (ロ) お買い上げ後の取付場所の移設、輸送、落下などによる故障及び損傷  
 (ハ) 火災、地震、水害、落雷、その他天災地変及び公害、塩害、ガス害 (硫化ガスなど)、異常電圧などによる故障及び損傷  
 (ニ) 車両、船舶等に搭載された場合に生ずる故障及び損傷  
 (ホ) 工場でのライン作業などの連続長時間使用による故障及び損傷  
 (ヘ) 本書のご添付がない場合  
 (ト) 本書にお買い上げ年月日、お客様名、販売店名の記入のない場合、あるいは字句を書き替えられた場合  
 (チ) 持込修理の対象商品を直接修理窓口へ送付した場合の送料等はお客様の負担となります。また、出張修理等を行った場合には、出張料はお客様の負担となります。
- 本書は日本国内においてのみ有効です。
- 本書は再発行いたしませんので大切に保管してください。
- 修理ご相談窓口は取扱説明書の保証とアフターサービス欄をご参照ください。

修理メモ

- ※ お客様にご記入いただいた個人情報(保証書控)は、保証期間内の無料修理対応及びその後の安全点検活動のために利用させていただく場合がございますのでご了承ください。
- ※ この保証書は、本書に明示した期間、条件のもとにおいて無料修理をお約束するものです。したがって、この保証書によって、保証書を発行している者(保証責任者)、及びそれ以外の事業者に対するお客様の法律上の権利を制限するものではありませんので、保証期間経過後の修理についてご不明の場合は、お買い上げの販売店または修理ご相談窓口にお問い合わせください。
- ※ 保証期間経過後の修理や補修用性能部品の保有期間については取扱説明書の「保証とアフターサービス」をご覧ください。
- ※ This warranty is valid only in Japan.

## パナソニック株式会社 エナジーシステム事業部

〒571-8686 大阪府門真市大字門真1048番地

© Panasonic Corporation 2019

**Panasonic**

持込修理

## 充電器保証書

本書はお買い上げの日から下記期間中故障が発生した場合には  
本書裏面記載内容で無料修理を行うことをお約束するものです。  
ご記入いただきました個人情報の利用目的は本票裏面に記載し  
ております。お客様の個人情報に関するお問い合わせは、お買い  
上げの販売店にご連絡ください。詳細は裏面をご参照ください。

品番	EZOL10			
保証期間	お買い上げ日から 充電器 6か月間			
※ お買い上げ日	年 月 日			
※ お客様	ご住所	<b>見 本</b>		
	お名前			様
	電話 ( ) -			
※ 販売店	住所・販売店名			
	電話 ( ) -			

パナソニック株式会社

エナジーシステム事業部

〒571-8686 大阪府門真市大字門真1048番地 TEL(06)-6908-1131

ご販売店様へ ※印欄は必ず記入してお渡しく下さい。