

TOKISTAR® LIGHTING SYSTEMS

取扱説明書

アドバンテージXF

PTSA/ / / /K
PTSAH/ / / /K

この度は、お買い上げいただきまして、誠にありがとうございます。
本製品を安全にご利用いただくため、取り付け前に必ずこの取扱説明書をお読みください。
なお、本取扱説明書は必ず保存してください。

■電源・調光機器との接続



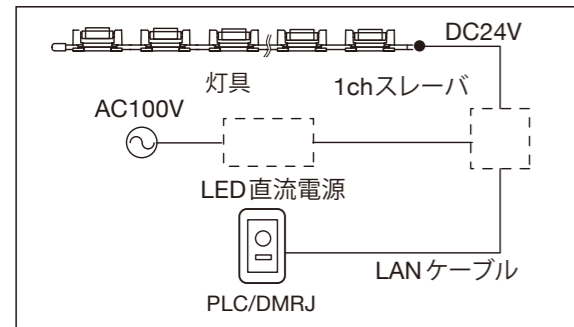
- ・灯具の定格電圧はDC24Vです。絶対にAC100Vを入力しないでください。
- ・配線の際は電源を落とした状態で作業をしてください。
- ・灯具と電源を接続される前に、灯具のランプ数が電源の容量に適しているか確認してください。(下表参照)
- ・電源および調光器の設置については、付属している取扱説明書をお読みいただき、設置環境や設置場所などにも十分にご配慮ください。
- ・給電線との接続には絶縁被覆付閉端接続子などを用いてください。

電源にLED用直流電源を使ったPWM調光方式に対応しています。

利用できる調光器については弊社カタログまたはホームページをご参照ください。
調光器には最大負荷が設定されていますので、必ずご確認の上ご利用ください。
1chスレーバは電設盤などに収納してください。塵埃堆積による発火の原因となります。
1chスレーバでの調光時には、ビデオや防犯カメラなどの映像に干渉する場合がありますので、採用にあたっては確認が必要です。

●PWM調光(LED直流電源使用)

LED直流通光器 PLC/DMRJ の操作信号に従い、1chスレーバ PLC/1CH-DPJ で出力制御します。
LED用直流電源1台ごとに1chスレーバが必要ですが、必要台数分、1chスレーバを連結して同時に制御可能です。
詳細は1chスレーバの取扱説明書もあわせてご確認ください。



LED用直流電源 品番	接続可能灯数
PA00005PS	347灯

※一列上限166灯
PLC/1CH-DPJ 1台に166灯接続可能

(※)調光器の最新の対応状況は弊社HPをご覧頂くか、弊社までお問い合わせください。

■品番

PTSA /60/20K/166 /K
PTSAH / ピッチ 色温度 灯数

色温度	受注生産	35K:3500ケルビン	50K:5000ケルビン
20K:2000ケルビン	40K:4000ケルビン	45K:4500ケルビン	65K:6500ケルビン
24K:2400ケルビン			
27K:2700ケルビン			
30K:3000ケルビン			

○商品のお取り扱いに関する技術的なご相談は、下記にご連絡ください。

製造元

トキ・コーポレーション株式会社

〒143-0006 東京都大田区平和島4-1-23 JSプログレ2F

Tel.03-5763-6121 Fax.03-5763-6130

http://www.toki.co.jp/tokistar/

販売元

パナソニック株式会社 ライティング事業部

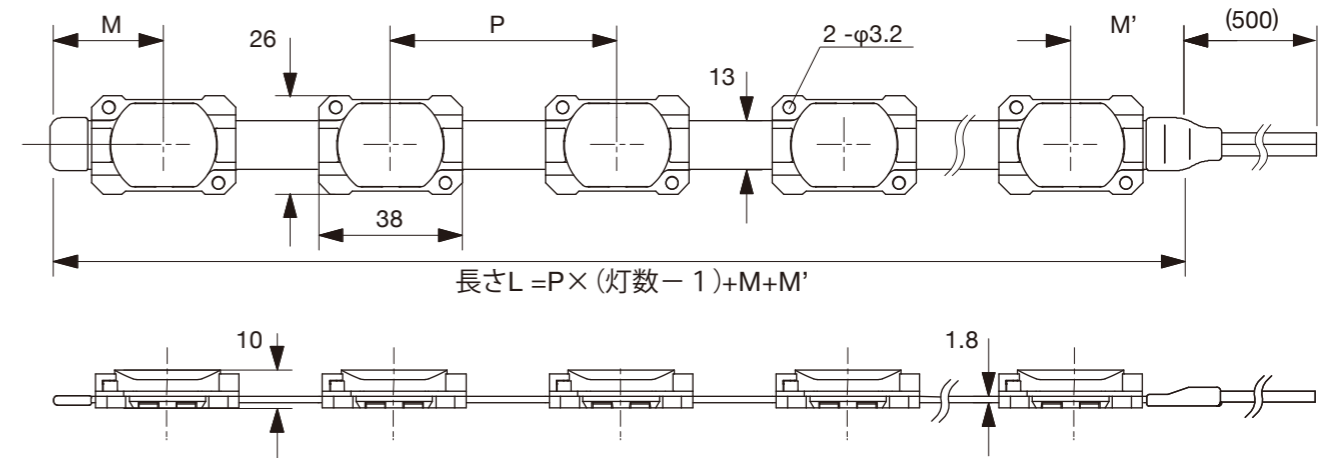
〒571-8686 大阪府門真市門真1048

お問い合わせ先 パナソニック 照明と住まいの設備・建材お客様相談センター

0120-878-709(フリーコール) 0120-872-460(FAX)

2020.4.22
4/4

■各部の名称と寸法



■仕様

- 定格電圧 DC24V
- 材質 ランプ:PC/PBT ソケット:PC ケーブル:軟質PVC
- 付属部品 取付ネジ:呼び径 3.0mm L=16mm (1ソケットにつき2個付属)
- 製品重量 約100g/m

●1本あたりの最大灯数

品番	P (mm)	M	M'	最大灯数(長さ)
PTSA/60_, PTSAH/60_	60±2	40	40	166灯(9.9m)
PTSA/75_, PTSAH/75_	75±2	30	45	166灯(12.4m)
PTSA/100_, PTSAH/100_	100±2	50	50	166灯(16.6m)

●LEDランプ

品番	PTSA/ / / /K, PTSAH/ / / /K
定格電圧	DC24V
定格電流	30mA
消費電力	0.72W
色温度	2000、2400、2700、3000ケルビン 受注生産 3500、4000、4500、 5000、6500ケルビン

■ご使用になる前に

- ・出荷案内書の記載内容と商品の種類および数量が正しいことをご確認ください。
- ・出荷時には慎重に梱包しておりますが、開封した時に万一製品が破損していた場合はすぐにお知らせください。
- ・灯具は必ず電気容量の範囲内でご使用ください。
- ・分解、改造は行わないでください。製品保証対象外となります。
- ・LED製品には、LED素子の性能向上や素子製造時のばらつきにより、個々のLEDで発光色や明るさが異なる場合があります。
- ・機器に高電圧がかかる絶縁測定器等は使用しないでください。故障の原因となります。
- ・照射距離が近い時や照射面の状態によっては光ムラがきになる場合があります。予めご了承ください。
- ・ラジオ、テレビや赤外線リモコン方式の機器は照明器具から離してご使用ください。雑音が入ったり、正常に動作しない場合があります。
- ・同時通訳機などの誘導無線をご使用になる場合、雑音が入る場合があります。事前に確認し、対策を講じてください。
- ・特殊ガス(硫化ガスや塩素ガスなど)の発生するおそれのある環境では使用しないでください。早期故障の原因となります。



指定の電源装置以外との組合せでは使用しないでください。発煙発火の原因となります。
器具のリード線を途中で切断しないでください。絶縁不良の原因となります。
製品への塗装は行わないでください。発火発煙および故障の原因となります。

本灯具は一般屋内用器具です。下記のような使用環境、条件下では使用しないでください。

- ・周囲温度が-10℃～35℃の範囲を超える場所。
- ・粉じんが多い場所、振動が多い場所。
- ・可燃性ガス、腐食性ガスなどの発生する場所。
- ・浴室など湿気の多い場所。

※使用環境に適合するか否かの判断が困難な場合は、弊社までお問い合わせください。(Tel:03-5763-6121)

■施工について

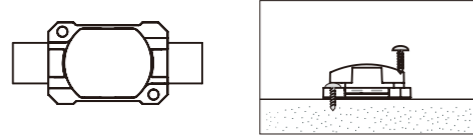


- ・電源を切った状態で作業を行ってください。
- ・両面テープのみでの取付けはやめてください。落下の原因となります。

ランプ交換などメンテナンスが可能な箇所へ取り付けしてください。
本灯具は、色々な取り付け方法が選べる設計になっています。ランプソケットの取付穴を利用したネジ止めや、直線状の施工が簡単にできるマウントレール[PTSA/MC]による取り付けがご利用いただけます。

ネジ止めによる取り付け

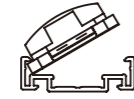
ランプソケットに設けられている取付穴を利用して固定することができます。
1ソケットあたり2個のネジが付属しています。



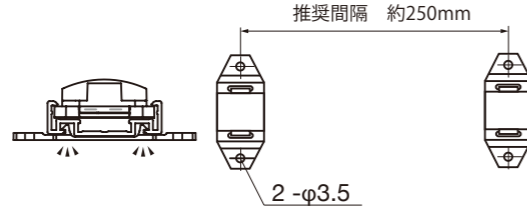
マウントレール[PTSA/MC](オプション品)による取り付け

●取付クリップ(同梱)を使用する方法

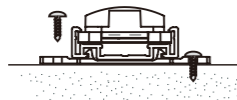
1. 灯具をマウントレールにはめこみます。



2. 取付クリップにマウントレールにはめ込みます。パチッと音がするまで行ってください。クリップの間隔は250mm程度を推奨します。

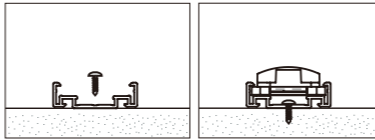


3. 取付クリップをネジ止めします。
灯具付属の径3mmのなべ小ネジをご使用いただけます。



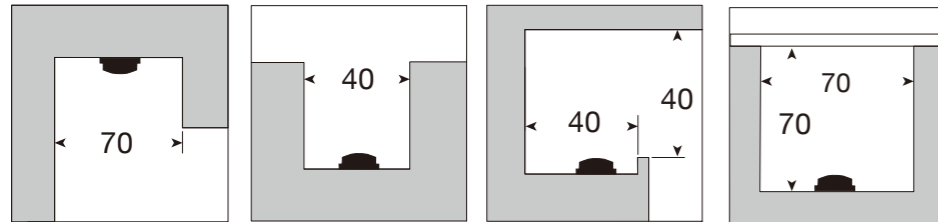
●取付クリップを使用しない方法

マウントレール自身に穴を開けてネジで取り付けることも可能です。ナベ小ネジを推奨します。



●最小施工寸法について

下図に示された寸法は、LED自身の発熱による素子への影響を考慮した最小施工寸法です。
実際の施工では、メンテナンスおよび光の効果を考慮し、図以上の寸法を確保してください。



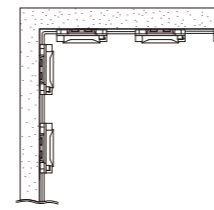
- ・塗装壁・左官仕上げなどの場合は、充分乾燥させてから取付をおこなってください。塗料や左官材料に含まれる成分によってはマウントレールの素材と化学反応を起こし変形・破損などのおそれがあります。
- ・最小施工寸法以下で使用すると、発熱の影響により製品の性能や寿命を著しく損なうおそれがあります。
- ・断熱施工には対応しておりません。

■コーナー部への取り付け

灯具をコーナー部へ曲げて施工する場合は、ソケット間のケーブル部分を曲げて取付をおこなってください。
曲げ部分のランプソケットは必ず取付ネジで固定してください。

●垂直方向への曲げ

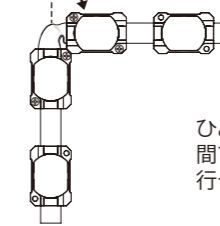
直角コーナーへの施工



※標準の60mmピッチの場合でも直角に曲げられます

●平面方向への曲げ

90°以内



ひとつのランプソケット間での曲げは90°以内で行ってください。

※60mmピッチより短いピッチ(特注品)では曲げられない場合があります。