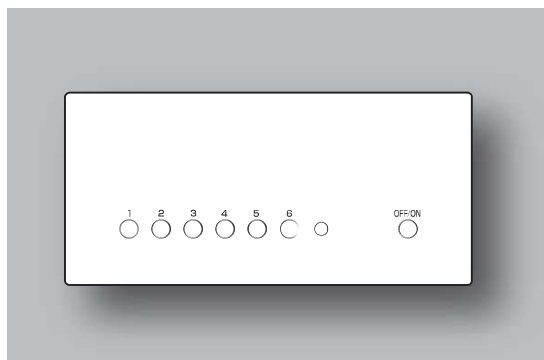


保管用

施工説明書別添付

取扱説明書



リビングライコン

5回路逆位相高機能調光タイプ

品番：NQ28771W
NQ28771H

もくじ

安全上のご注意	2
ご使用上に関するお知らせ	3
リビングライコンとは	4
各部のなまえとはたらき	5
シーンを設定する前の準備	6
あかりのシーンを設定する	10
リビングライコンで操作する	10
リモコンで設定する	11
あかりのシーンを切替える	12
全てのあかりを消灯する	12
表示シールの使い方	13
仕様	14
教えて! Q&A	15
エラー表示に関して	17
お手入れについて	18
安全点検	18
故障かな?と思ったら	19
保証とアフターサービス	裏表紙

お客様へ

このたびはパナソニック製品をお買い上げいただき、まことにありがとうございます。

- この取扱説明書をよくお読みのうえ、正しく安全にお使いください。特に、ご使用前に「安全上のご注意」(2ページ)を必ずお読みください。お読みになったあとは、大切に保管し、必要なときにお読みください。施工には電気工事士の資格が必要です。必ず、販売店、工事店に依頼してください。

工事店様へ

- 施工の前によくお読みのうえ、正しく施工してください。この説明書は必ずお客様にお渡しください。

人への危害、財産の損害を防止するため、必ずお守りいただくことを説明しています。
■誤った使い方をしたときに生じる危害や損害の程度を区分して、説明しています。



警告

「死亡や重傷を負うおそれがある内容」です。



注意

「傷害を負うことや、財産の損害が発生するおそれがある内容」です。

■お守りいただく内容を、次の図記号で説明しています。(下記は図記号の一例です。)



してはいけない内容です。



実行しなければならない内容です。



警告



禁止

- 本体に水をかけたり、洗剤などをふきつけたりしない
火災、感電のおそれがあります。
- 蛍光灯(電球型蛍光灯も含む)やLED明るさフリー信号線式などの適合外の器具を接続しない
本器や照明器具を破損させたり、火災のおそれがあります。
- ON/OFF の器具を調光の設定で動作させない
本器や照明器具を破損させたり、火災のおそれがあります。
- リビングライコンのすぐ近くでストーブや電熱器を使用しない
周囲温度が高すぎると、熱ストレスで故障や火災のおそれがあります。



分解禁止

- 本体の分解や改造、および修理をしない
火災、感電のおそれがあります。



必ず守る

- 異常を感じた場合、速やかに本器の電源スイッチで電源を切る
異常のまま通電していると異常発熱、火災のおそれがあります。
- ランプ交換の際は、必ず本器の電源スイッチで電源を切る
感電のおそれがあります。
- ランプ交換は、同じ適合ランプを使用する
ランプの種類・ワット数を間違えて使用すると異常発熱、火災のおそれがあります。
- 照明器具を取り替える場合などは、必ず販売店や工事店に相談する
照明器具によっては、接続すると火災のおそれがあります。

注意



必ず守る

- ライコンには寿命があります。
設置して10年経つと、外観に異常がなくても内部の劣化は進行します。点検・交換してください。
※使用条件は周囲温度30℃、1日10時間です。
 - ・周囲温度が高い場合、点灯時間が長い場合などは寿命が短くなります。
 - ・1年に1回は「安全チェックシート」(18ページ)に基づき自主点検してください。3年に1回は工事店などの専門課による点検を受けください。点検せずに長時間続けるとまれに火災・感電などに至る場合があります。

ご使用上に関するお知らせ

故障や異常ではありません

【本器自体の留意点】

- 内部部品の発熱により表面が50℃ぐらいになることがあります。異常ではありません。
- 点灯中や消灯直後、プラスチックの伸縮によるきしみ音が本器から発生することがあります。
- 調光しているときに、かすかな唸り音がすることがありますが、異常ではありません。
- 電源切/入スイッチを切っても記憶したあかりの内容は消えません。
電源切/入スイッチを入れると、もとのあかりを再生します。(停電のときも同じ動作です。)
- 表面の汚れは、やわらかい布で拭き取ってください。
水や洗剤は使わないでください。水気が機器に浸入すると故障の原因となります。
また、色落ち・キズなどの原因となりますので、硬い布やシンナー、ベンジンなどは使わないでください。
- テレビやラジオなどのAV機器や、無線機に雑音障害を及ぼす場合があります。
本器の近くでは使用しないよう、特にご注意ください。
- 他の機器(例えば、スマートフォン・タブレット、3Dテレビなど)から出る赤外線の影響により、リモコンが反応しにくい場合があります。
- プレートの開閉はていねいにお取扱いください。
必要以上に力や衝撃をくわえますと破損してケガをするおそれがあります。
- 設定時以外はプレートを閉めてお使いください。

【調光タイプ照明器具使用時の留意点】

〈ご注意〉

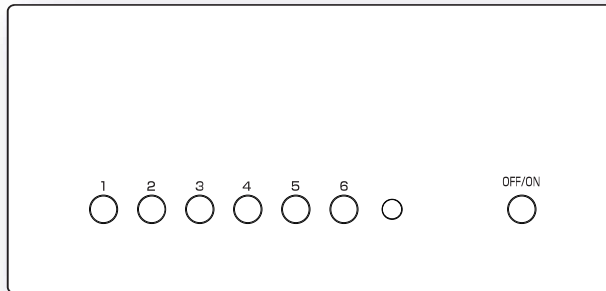
調光タイプの照明器具は下記の現象が発生する場合がありますが異常ではありません。

- 調光上限および、調光下限で明るさの変化しない範囲が器具により異なります。
- 調光下限でチラツキが発生する場合があります。その場合は少し明るめでご使用ください。
- 他機器(同相電源の照明以外の高容量負荷など)の影響で電源電圧が変動すると調光点灯時に明るさが若干変化することがあります。
- 複数灯を同時に調光した場合、消灯する明るさにバラツキが生じることがあります。

リビングライコンとは

シーンに合わせて、複数のあかりをワンタッチで同時に切り替えることができます。

あかりの演出パターンを6つ、シーン1～6ボタンに記憶し、ワンタッチで再生できます。



シーン 1

朝食の
あかり



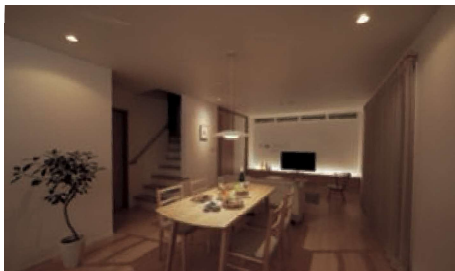
シーン 2

学習の
あかり



シーン 3

夕食の
あかり



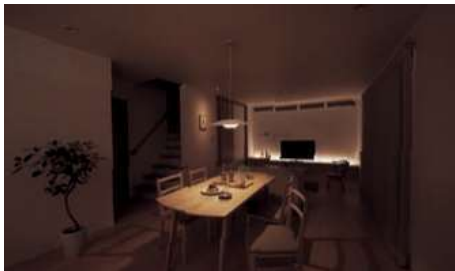
シーン 4

だんらんの
あかり



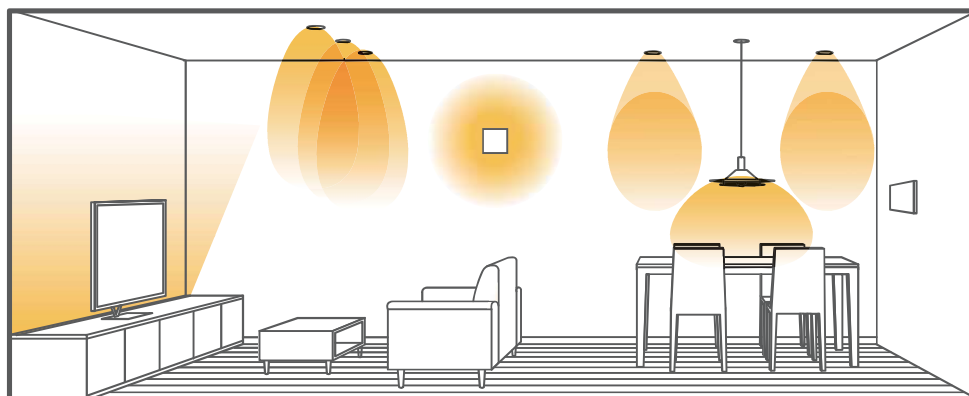
シーン 5

バータイム
の
あかり



シーン 6

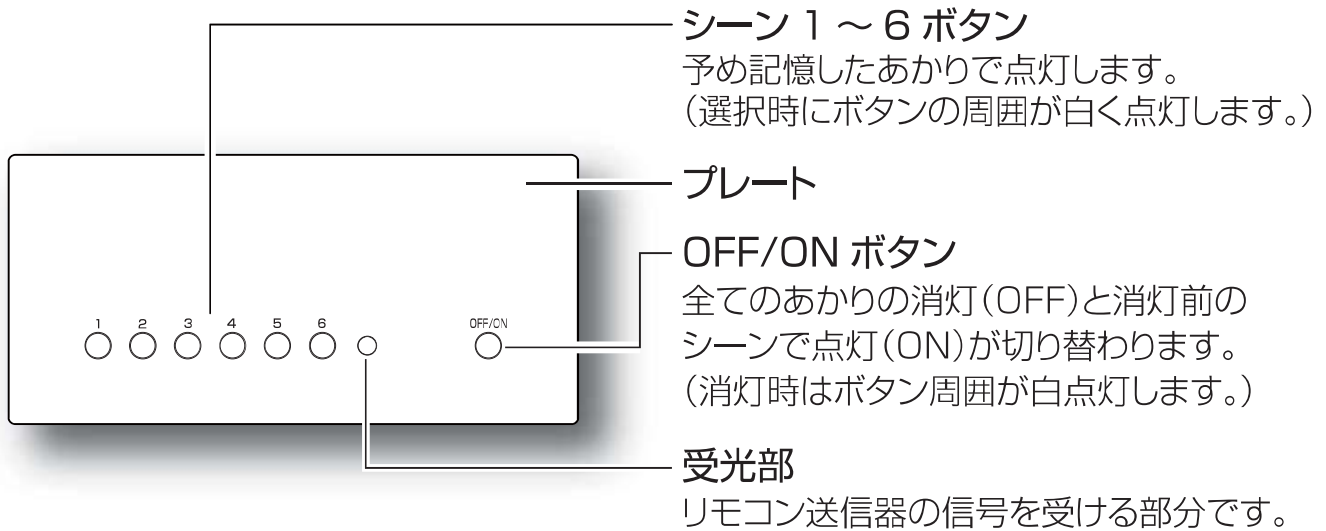
シアターの
あかり



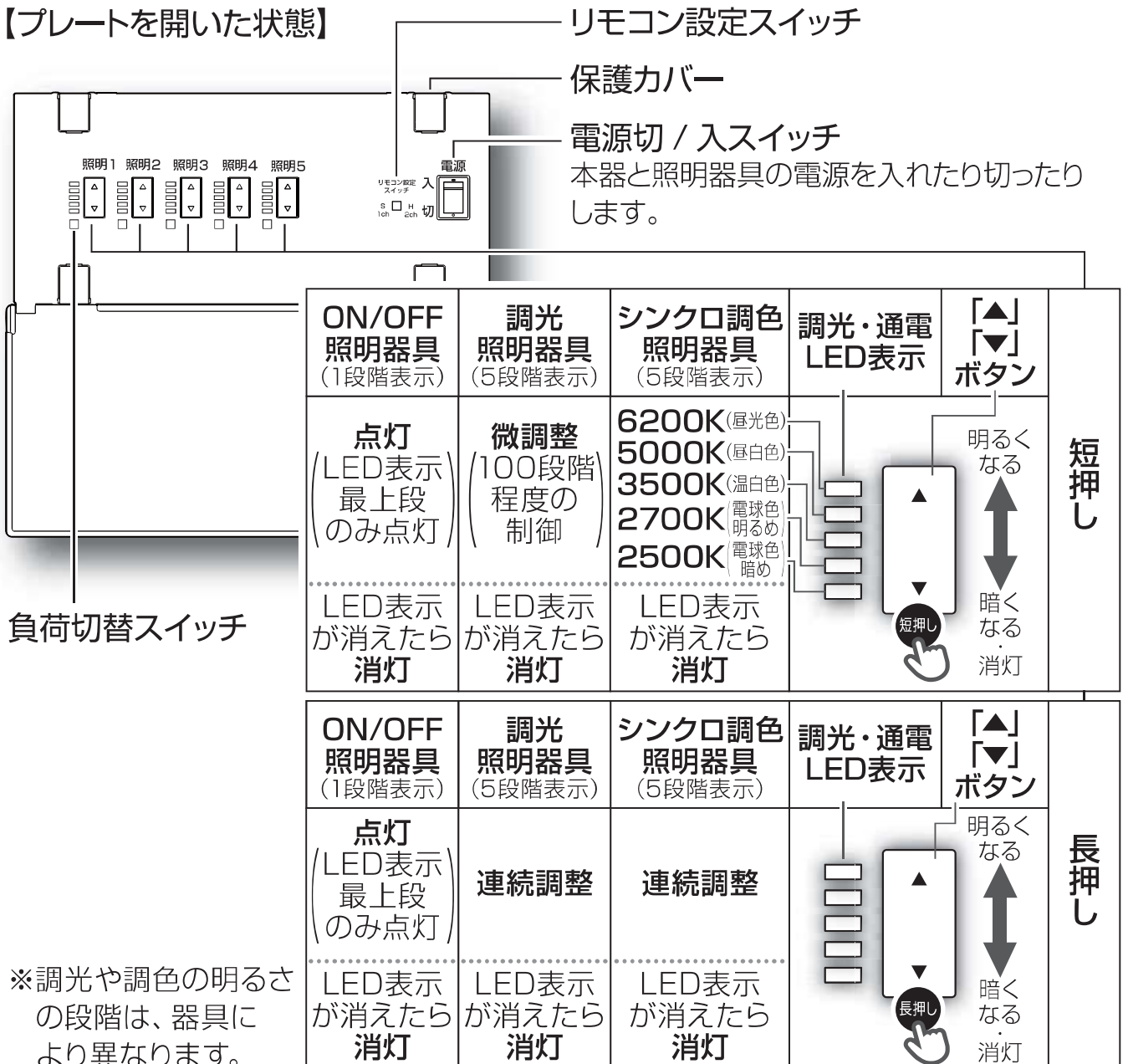
ペンダントやダウンライトなど複数のあかりを1台で操作することができます。

各部のなまえとはたらき

【プレートを開いた状態】



【プレートを開いた状態】



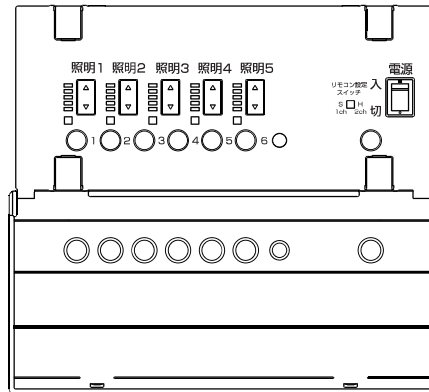
※調光や調色の明るさの段階は、器具により異なります。

シーンを設定する前の準備

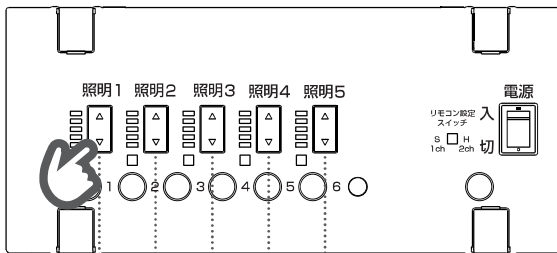
照明1～5のあかりを確認する

1 プレートを開ける

プレートは
上を持ってゆっくり下に
開けてください。



2 照明1～5のボタンを押し接続される照明器具を確認する



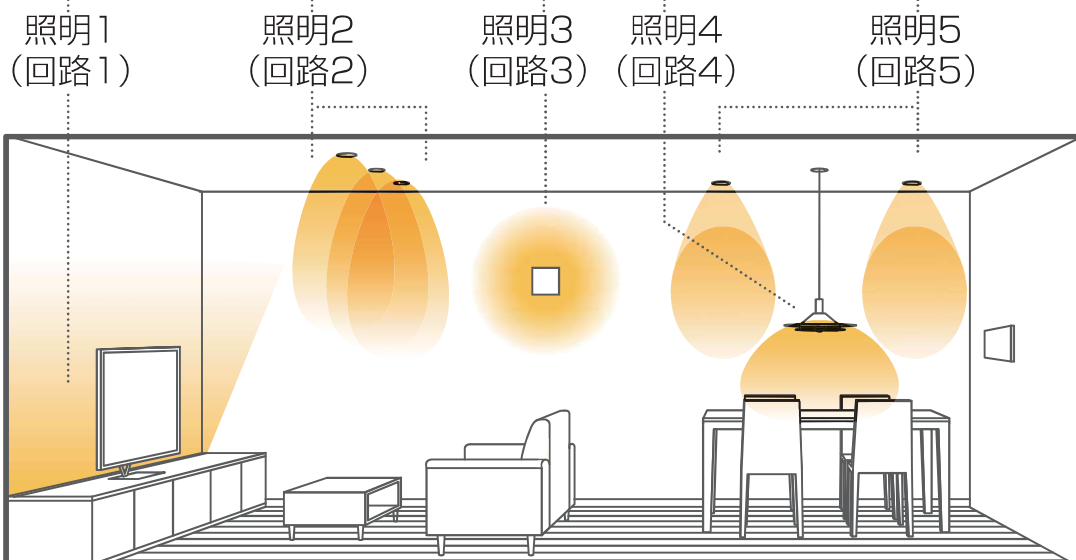
・付属の「表示シール」の「照明器具名称用」シールを貼っておくと便利です。

☞「表示シールの使いかた」13ページ

・調光器具の明るさが変わることを確認してください。

・ON/OFFの器具が点灯・消灯することを確認してください。

・正常に動作しない場合、☞「Q&A」15ページをご覧ください。



シーンを設定する前の準備(つづき)

3 あかりのシーンを決める (シーン例)

	照明1	照明2	照明3	照明4	照明5
シーン例	シンクロ 調色 建築化照明	シンクロ 調色 ダウンライトA	シンクロ 調色 ブラケット	シンクロ 調色 ペンダント	シンクロ 調色 ダウンライトB
朝食の あかり	昼光色	OFF	昼光色	昼光色	昼光色
学習の あかり	昼白色	昼光色	昼白色	昼光色	昼白色
夕食の あかり	電球色	OFF	電球色	電球色	電球色
だんらんの あかり	電球色	温白色	電球色	OFF	電球色
パーティムの あかり	電球色 (暗め)	OFF	電球色 (暗め)	電球色 (暗め)	OFF
シアターの あかり	電球色 (暗め)	電球色 (暗め)	OFF	OFF	OFF

シーン 1

朝食
の
あかり



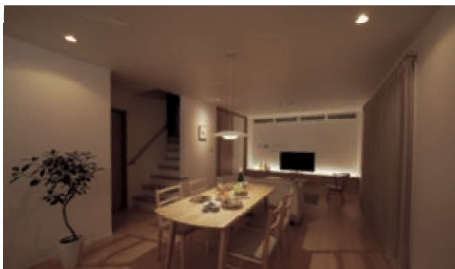
シーン 2

学習
の
あかり



シーン 3

夕食
の
あかり



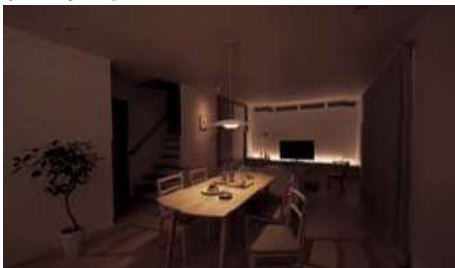
シーン 4

だんらん
の
あかり



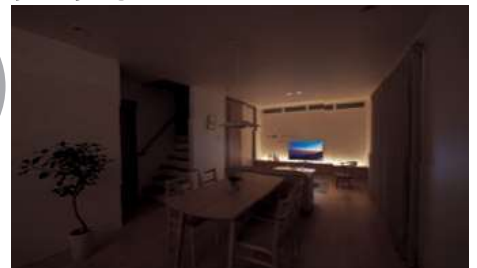
シーン 5

パーティム
の
あかり



シーン 6

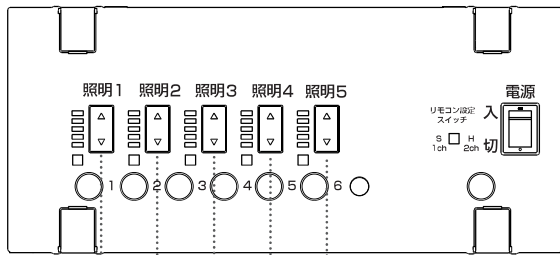
シアター
の
あかり



シーンを設定する前の準備(つづき)

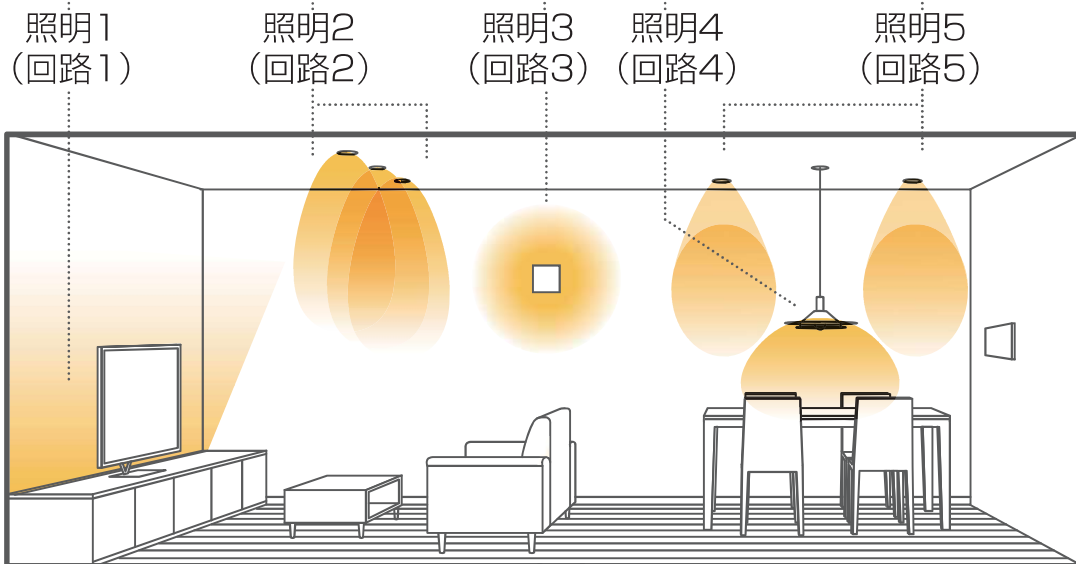
3 あかりのシーンを決める(シーン例)

学習のあかり



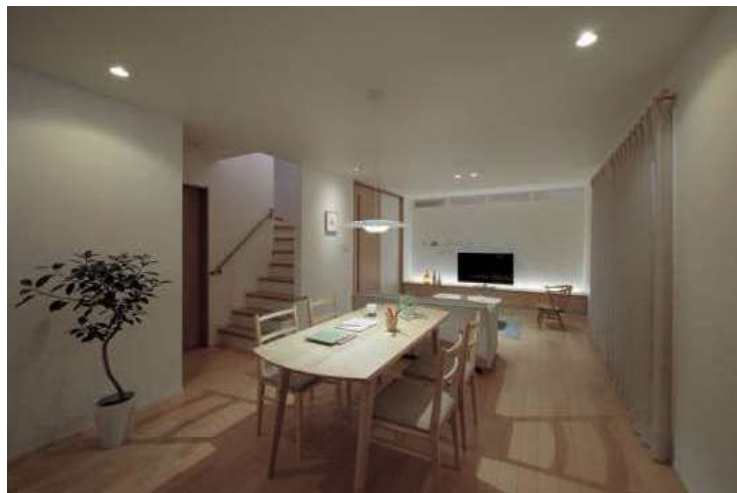
(施工例 NQ28771W)

- 照明1 ……シンク口調色 建築化照明(昼白色)
- 照明2 ……シンク口調色 ダウンライトA(昼光色)
- 照明3 ……シンク口調色 ブラケット (昼白色)
- 照明4 ……シンク口調色 ペンダント(昼光色)
- 照明5 ……シンク口調色 ダウンライトB(昼白色)



中心のあかり(リビング側、ダイニング側)は文字の見やすい昼光色(6200K)に。まわりのあかりは昼白色(5000K)にして、ややくつろいだ雰囲気演出。

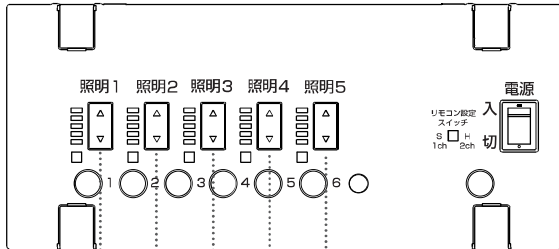
学習
の
あかり



シーンを設定する前の準備(つづき)

3 あかりのシーンを決める(シーン例)(つづき)

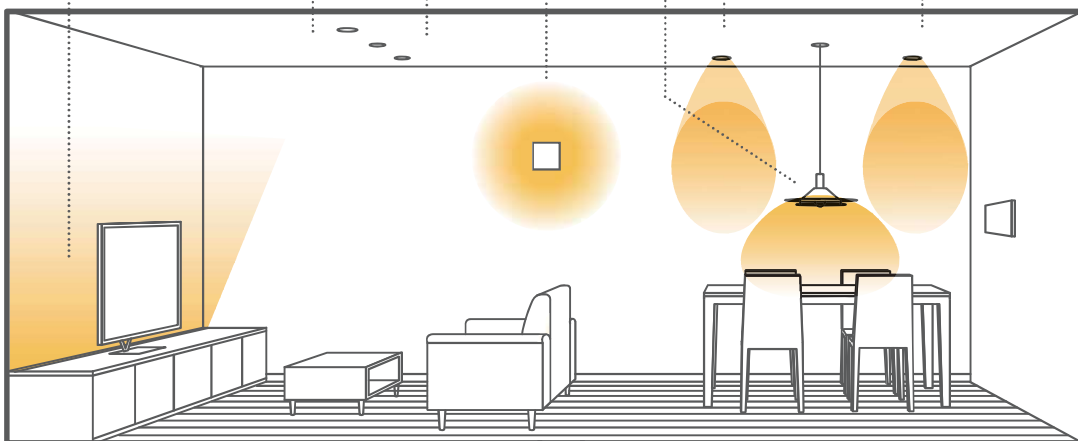
夕食のあかり



(施工例 NQ28771W)

- 照明1 ……シンク口調色 建築化照明(電球色)
- 照明2 ……シンク口調色 ダウンライトA(OFF)
- 照明3 ……シンク口調色 ブラケット(電球色)
- 照明4 ……シンク口調色 ペンダント(電球色)
- 照明5 ……シンク口調色 ダウンライトB(電球色)

照明1 (回路1) 照明2 (回路2) 照明3 (回路3) 照明4 (回路4) 照明5 (回路5)



ダイニング側の中心のあかり、まわりのあかりは食事をおいしく見せる電球色(2700K)に。リビング側の中心のあかりはOFFに、まわりのあかりは電球色(2700K)にしてあかりを残して奥行き感を演出。

夕食のあかり

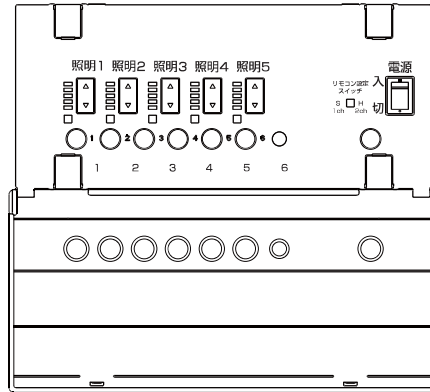


あかりのシーンを設定する

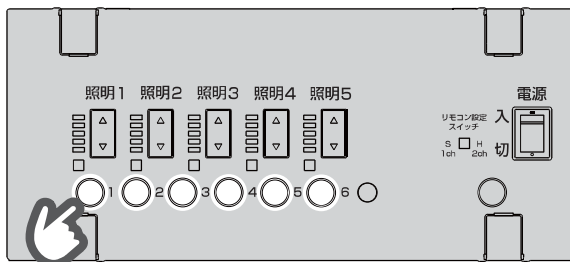
リビングライコンで操作する

1 プレートを開ける

プレートは上を持って
ゆっくり下に
開けてください。

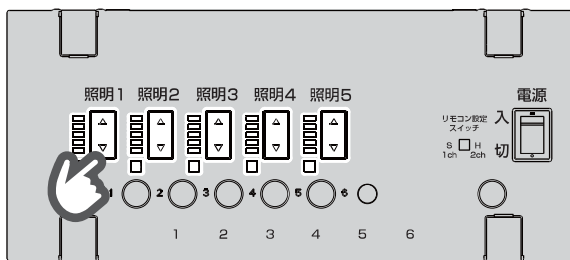


2 あかりを変更したいシーン1～6ボタンを押す



シーン1～6ボタンのいずれかを押すとすでに記憶されているシーンが再生されます。

3 明るさを変更する



いずれかの「照明1、2、3、4、5」の「▲」「▼」ボタンを押してお好みのシーンのあかりをつくります。

あかりの変更があると手順 2 で選択したシーン1～6ボタンにシーンが記憶されます。(記憶時に選択したシーン1～6ボタンが点滅します。)

メモ

2台連動してご使用している場合、

シーン1～6ボタン ⇒ 2台のリビングライコンが連動します。

「▲」「▼」ボタン ⇒ 各リビングライコンで個別に操作できます。

付属の「表示シール」の「シーン名称用」シールを貼っておくと便利です。
(13ページをご覧ください。)

あかりのシーンを設定する(つづき)

リモコンで設定する

■シーン設定のしかた

1



リモコンの「チャンネルボタン」を押し、操作するリビングライコンの回路をチャンネルで選択する

メモ リビングライコン1chの回路1~5に1-1~1-5
リビングライコン2chの回路1~5に2-1~2-5
のチャンネルが割り当てられています(初期設定1-1)

2



(リモコンの「リモコン送信部」をリビングライコンに向けて)リモコンの「明暗ボタン」で、1で選択したチャンネルのあかりを決める

※ボタンを押すと液晶画面に が点灯します。

メモ 操作するチャンネル(回路)が2チャンネル(回路)以上ある場合は **1** ~ **2** を繰り返して、それぞれのチャンネル(回路)についてもあかりを決める。
※点灯状態については各照明器具によって異なります。一度操作してご確認ください。

3



あかりの状態が決まれば、

(リモコンの「リモコン送信部」をリビングライコンに向けて)リモコンのフタを開けて「シーン記憶ボタン」を押しながら「シーン1~6」のいずれかを押し。

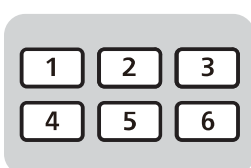
▶シーンが記憶されます。

リモコンのフタを閉じる

※ボタンを押すと液晶画面に が点灯します。

メモ 最大6つのシーンを記憶させることができます。
1 ~ **3** の操作を繰り返して、お好みのあかりシーンをつくり、記憶させたい番号のシーン記憶ボタンを押してください。
※選択した番号が1つのあかりのシーンとして設定されます。

4



(リモコンの「リモコン送信部」をリビングライコンに向けて)設定した「シーン切替ボタン」を押して、思い通りのシーンが記憶されているか確認する

※ボタンを押すと液晶画面に が点灯します。

メモ **1** ~ **3** の操作をするとその都度記憶します。(前に記憶させたシーンは消去されます)
※何度でもシーンを変えて記憶させることができます。

あかりのシーンを設定する(つづき)

リモコンで設定する(つづき)

メモ

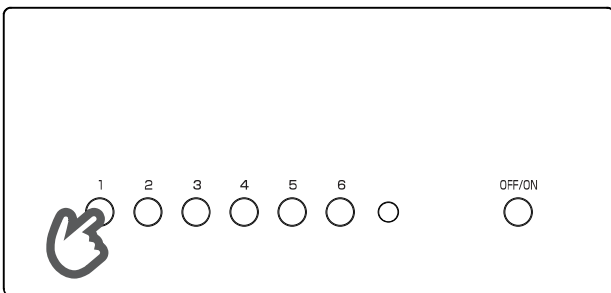
2台連動してご使用している場合、1台目を「1ch」2台目を「2ch」に設定してください。

リビングライコン	照明1	照明2	照明3	照明4	照明5
チャンネル	チャンネル	チャンネル	チャンネル	チャンネル	チャンネル
1ch	1-1	1-2	1-3	1-4	1-5
2ch	2-1	2-2	2-3	2-4	2-5

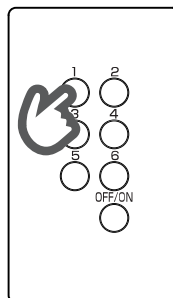
あかりのシーンを切替える

お好みのシーン1～6ボタンを押す。

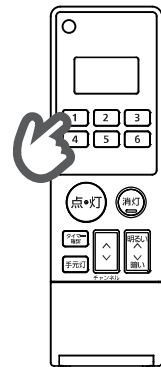
リビングライコン



シーン選択子器



リモコン



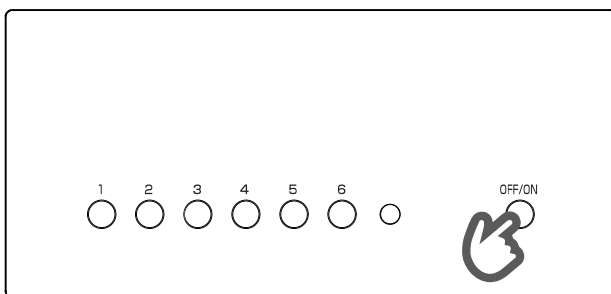
メモ

高機能調光タイプを2台連動してご使用している場合、いずれかのシーン1～6ボタンを押すと、押したシーンが再生されます。

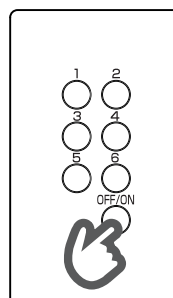
全てのあかりを消灯する

OFF/ONボタンを押す。(リモコンは消灯ボタン)

リビングライコン



シーン選択子器



リモコン



メモ

高機能調光タイプを2台連動してご使用している場合、いずれかのOFF/ONボタンを押すと、全て消灯されます。

表紙シールの使い方

- ・リビングライコンには、シーン名称、照明器具名称を表示するシールが付属されています。

表示シール

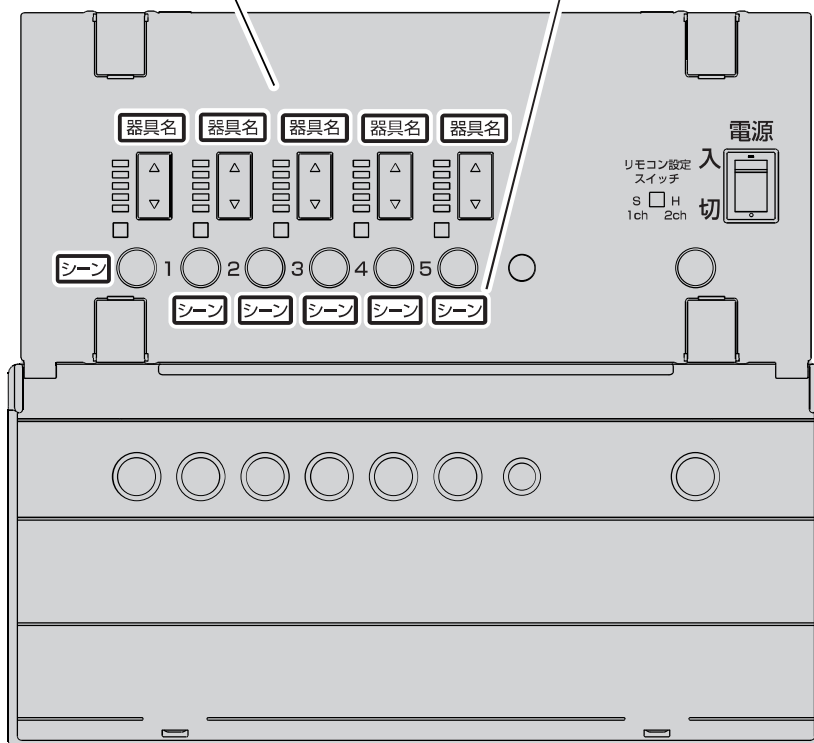
照明器具名称用		シーン名称用		別売リモコン用	
ダウンライト	ダイニング (テーブル)	食事	全灯	食事	全灯
シャンデリア	ダイニング (壁)	朝食	常夜灯	朝食	常夜灯
ブラケット	リビング (中央)	夕食	おやすみ	夕食	おやすみ
スポット	リビング (壁)	バータイム	読書	バータイム	読書
建築化照明	キッチン	くつろぎ	学習	くつろぎ	学習
主照明	壁	だんらん	テレビ	だんらん	テレビ
間接照明	TV背面	リラックス	シアター	リラックス	シアター
		パーティ			

- ・シーン名称用には、食事、くつろぎなど記憶させたシーン名称を、器具名称用にはダウンライト、ペンダントなど照明器具名称を表示しておくことで便利です。空白の表示シールはボールペン・油性ペンなどで書き込んでご使用ください。

「照明器具名称用」
シール貼付位置


「シーン名称用」
シール貼付位置

「リモコン用」
シール貼付位置



仕様

品番	NQ28771W (マットホワイト) NQ28771H (マットグレー)	
品名	5回路逆位相高機能調光タイプ	
定格電圧	AC100V (50/60Hz 共用)	
使用温度	5 ~ 35℃	
使用湿度	40 ~ 85%RH	
回路	数	5回路
	タイプ	調光・ON/OFF 切替スイッチ付
記憶シーン数	6シーン	
操作シーン数	6シーン+ON/OFF	
フェード時間	シーン毎に 2.5 秒	
適合リモコン	HK9397 (別売)	
ブースタ接続	1回路に1台まで	
子器接続	3台まで	
親器連動	2台まで (本器含む)	
負荷容量	2.5A/回路 全回路の合計最大負荷容量 5A※	

※接続する負荷によって接続できる容量・台数が異なります。
 詳細は施工説明書「適合負荷(4ページ)」をご覧ください。

教えて！Q&A

操作方法に関して

Q1 シーン記憶せずに一時的にあかりを変えられますか？

A1 可能です。OFF/ON ボタンで消灯した後、「▲」「▼」ボタンを操作してください。

Q2 シーンフェード中にシーン 1 ～ 6 ボタンを押すとどうなりますか？

A2 フェード中でも他のシーン 1 ～ 6 ボタンを押した時点で、そのシーンにフェードします。

Q3 フェード時間を変更することはできますか？

A3 フェード時間は 2.5 秒固定です。変更することはできません。

Q4 ON/OFF 設定になっている回路につながっている照明器具は、どのタイミングで点灯（消灯）しますか？

A4 シーン再生を開始したとき、（シーン 1 ～ 6 ボタン、OFF/ON ボタンを押したとき）に点灯または消灯します。

Q5 シーン数を増やすことができますか？

A5 シーン数は 6 つです。増やすことはできません。高機能調光タイプ（NQ28771W/H）2 台でお使いの場合もシーン数は 6 つになります。

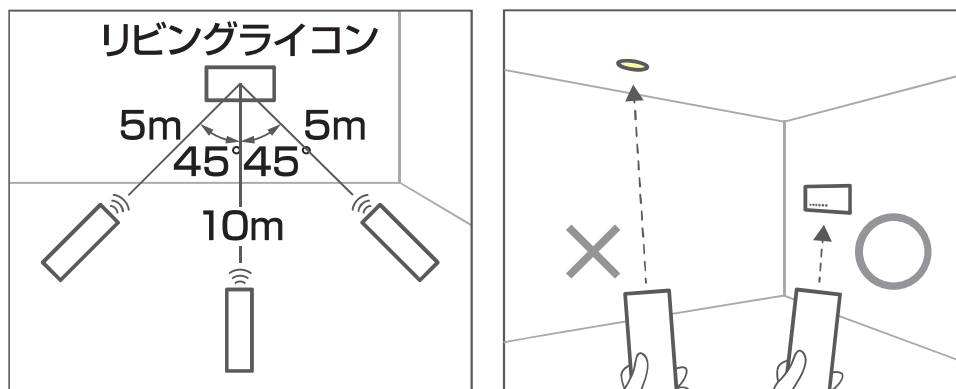
リモコンに関して

Q1 リモコンの到達距離はどれくらいですか？

A1 有効距離は本体正面で約 10m です。
図のように、リモコン（別売 HK9397）は本器に向けて操作してください。
操作の角度が大きくなると到達距離が短くなります。
（電池の消耗によって、到達距離はさらに短くなります。）

注）・シーン選択子器は受光部がないためリモコンは使用できません。

・リモコンと本器との間に障害物があると正常に動作しません。



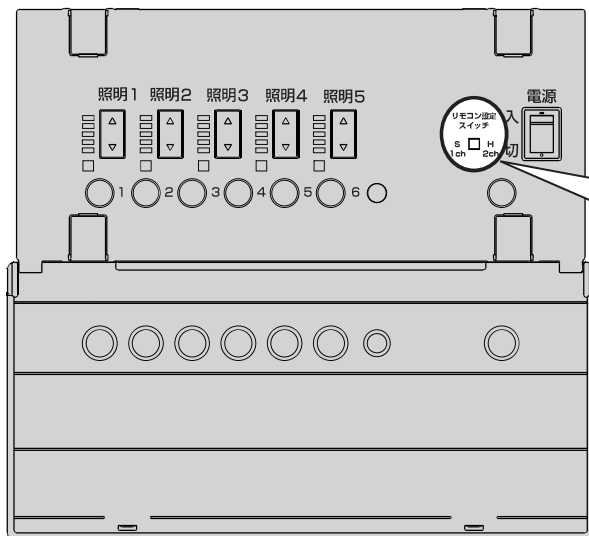
教えて！Q&A(つづき)

Q2 2台のリビングライコンをリモコンで別々に操作できますか？

A2 操作可能です。
2種類のコード(S/H)のコード設定がありますのでリビングライコンとリモコンの両方でコード設定を実施してください。

●リビングライコンのコード設定

- ①リビングライコンの化粧カバーを開ける。
- ②リモコン設定スイッチでコードを設定する。



リモコン設定 スイッチ

S H
1ch 2ch

リモコン設定スイッチの設定は電源スイッチを「切」にして、スイッチは爪楊枝や竹串など、また細くて硬い非金属性の先のとがったもので変更してください。
(初期設定：Sコード・1ch)



警告



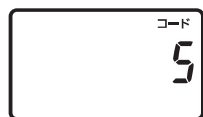
**精密ドライバーを
使用しない**

静電気により故障のおそれがあります。

●リモコンのコード設定



リモコンのフタを開けて「タイマー確認ボタン」と「シーン記憶ボタン」を同時に2秒以上押す



約2秒後



約2秒後



「タイマー確認ボタン」と「シーン記憶ボタン」を同時押し
(初期設定:Sコード)

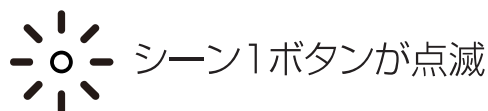
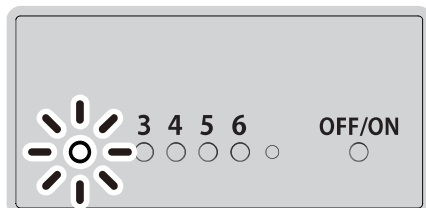
「Hコード」が点滅表示

点滅が終了したら変更完了
(変更後、時刻表示へ切り替わります。)

エラー表示に関して

本器に問題が生じた場合、シーン1もしくは3ボタンが約2秒周期で点滅し続けるエラー表示をおこないます。

①シーン1ボタンが点滅し続けている場合



シーン1ボタンが点滅

<現象>

電球(または照明器具)を交換後、あかりを点けるとすべてのあかりが勝手に消えてしまい、その後シーン1ボタンが点滅し続けている。

<原因>

本器の定格容量以上の照明器具が接続された。

<対策>

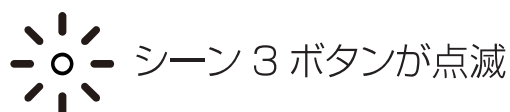
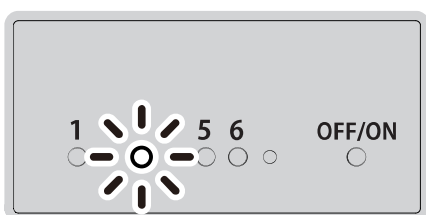
カバーを開けて電源切 / 入スイッチを切り、直前に交換した照明器具の定格を確認してください。

正しい定格の照明器具に交換後、電源を入れてください。

それでもあかりが消えてしまう場合は本器もしくは照明器具に異常が発生している可能性があります。

直ちに電源を切り、お買い上げの販売店、工事店にご連絡ください。

②シーン3ボタンが点滅し続けている場合



シーン3ボタンが点滅

<現象>

電源切 / 入スイッチを入れた後に、シーン3ボタンが点滅し続けている。

<原因>

本器が正常に起動していない。

<対策>

電源切 / 入スイッチを切り5秒以上待った後、再投入してください。

点滅し続ける場合はお買い上げの販売店、工事店にご連絡ください。

お手入れについて

- 表面の汚れは、やわらかい布で拭き取ってください。
水や洗剤は使わないでください。
水気が機器に浸入すると故障の原因となります。

確認 シンナー、ベンジン、アルカリ性洗剤などでふいたり、
硬い布でふいたり、殺虫剤をかけたりしないでください。
変色、破損の原因となります。

安全点検について

下記の安全チェックシートにしたがって定期的に安全点検を行ってください。

安全チェックシート

※チェック欄が足りない場合はコピーしてお使いください。

安全点検項目	点検結果(該当には○)					処置手順
	/	/	/	/	/	
1. スイッチを入れても、時々点灯しないときがある。						○印があるときは危険な状態になっていますので使用を中止し故障や事故の防止のためお取り替えをおすすめします。
2. 操作しなくても勝手に点滅する。						
3. 本体パネルなどが異常に熱い。						
4. こげくさい臭いがする。						
5. 点灯させたときに漏電ブレーカが動作することがある。						
1. 購入後、10年以上経過している。						○印があるときはお買い上げ店にご相談ください。
2. 塗装面にふくれ、ひび割れがある。または錆が出ている。						
3. ライコン取付部に変形・ガタツキゆるみなどがある。						

上記点検項目以外でも不具合があれば、販売店など専門家にご相談ください。

故障かな?と思ったら

下表に従って点検してください

現象	考えられる原因	処置	参照ページ
操作ができない	電源が入っていない。	プレートをあけて、電源切/入スイッチを「入」にする。	———
	異常動作状態になっている。	プレートをあけて、電源切/入スイッチを「切」にし、5秒以上待った後再度「入」にする。	———

故障かな?と思ったら(つづき)

下表に従って
点検してください

現象	考えられる原因	処置	参照ページ	
触ると熱い	表面温度は50℃ぐらいまであがることがあります。これは正常です。	—————	—————	
うなり音がする	本器はわずかにうなり音がします。これは正常です。	—————	—————	
調光できない	負荷切替スイッチの設定が間違っている。	負荷切替スイッチを変更する。照明器具によって設定が異なりますので、ご購入の工事店にお問合せください。	施工説 9ページ 「負荷切替スイッチの設定」	
	調光できない照明器具を使用している。	適合負荷一覧を参照して、照明器具を調光可能なタイプに変更する。 「ON/OFF」使用で適合負荷に含まれている場合は、負荷切替スイッチ「ON/OFF」で使用する。 (ON/OFFでの使用となります。)	施工説 4ページ 「適合負荷」	
あかりがちらつく	適合外の照明器具を使用している。	適合負荷一覧を参照して、適合の照明器具に変更する。	施工説4ページ 「適合負荷」	
勝手にあかるさが変わる	電源にノイズがのっている。	配線などを見直す必要がありますので、ご購入の工事店にお問合せください。	—————	
リモコンで操作できない	・液晶が表示しない	リモコンの電池が正しく入っていない。	リモコンの電池を正しく入れる。	—————
	・液晶が表示している	リモコンの電池が消耗している。	リモコンの電池を交換する。	—————
		リモコンと本器のチャンネル設定が一致していない	リモコンと本器のチャンネルを変更する。	16ページ 「Q2」
		他の機器(例えば、スマートフォン・タブレット、3Dテレビなど)からでる赤外線の影響により、リモコンが反応しにくくなっている。	他の機器を本器から離す、本器に対する向きを変える、または電源を切る。	—————
近くのリモコン器具が動作する	リモコン信号が混信している	リモコンとリビングライコンのコードの設定を「H」に変更する	16ページ 「Q2」	

上記の処置を行っても現象が続く場合

上記の点検でなお異常のある場合には、ただちに電源を切り、ご購入の販売店、工事店、お客様ご相談窓口にご相談ください。

保証とアフターサービス よくお読みください

使いかた・お手入れ・修理などは…

■まず、お買い上げの販売店へご相談ください

▼お買い上げの際に記入されると便利です

販売店名
電話 () —
お買い上げ日 年 月 日

- 保証期間中は、保証の規定に従って出張修理いたします。
- 保証期間終了後は、診断をして修理できる場合は、ご希望により修理させていただきます。

*修理料金は次の内容で構成されています。

技術料 診断・修理・調整・点検などの費用

部品代 部品および補助材料代

出張料 技術者を派遣する費用

- アフターサービスについてのご不明な点や修理に関するご相談は、お買い上げの販売店またはお客様ご相談窓口にお問合せください。

修理を依頼される時は…

まず電源を切って、お買い上げ日と以下の内容をご連絡ください。

●製品名	リビングライコン
●品番	<input type="checkbox"/> NQ28771W <input type="checkbox"/> NQ28771H
●故障の状況	できるだけ具体的に

保証期間：お買い上げ日から本体1年間

保証書が必要な場合は、当社代理店または当社営業所へお申し出ください。

*保証の例外24時間連続使用など、1日20時間以上の長時間の使用の場合、保証期間は半分となります。

補修用性能部品の保有期間 6年

*当社はこの照明器具の補修用性能部品（製品の機能を維持するための部品）を、製造打ち切り後6年間保有しています。

パナソニックお客様ご相談窓口のご案内

お手入れ・お取り扱い・修理・工事などのご相談は、まずお買い求めの販売店・工事店へお申し付けください。

■転居や贈答品などでお困りの場合は、以下の窓口にご相談ください。

使い方・お手入れなどの 【受付時間】月～土 9時～18時
(祝日・三が日を除く)
ご相談

照明器具・ランプ商品ご相談窓口

個人のお客様 **0120-878-051**

法人のお客様 **0120-187-441**

※携帯電話からもご利用になれます。

●上記番号がご利用いただけない場合は

個人のお客様 **06-6780-2550**

法人のお客様 **06-6904-4573**

FAX... **0120-872-460**

<https://sumai.panasonic.jp/support/>

Help desk for foreign residents in Japan
Tokyo (03)3256-5444 Osaka(06)6645-8787
Open: 9:00 - 17:30
(closed on Saturdays/Sundays/national holidays)

※ご使用の回線(IP電話やひかり電話など)によって、回線の混雑時に数分で切れる場合があります。

※上記のURLはお使いの携帯電話などにより、正しく表示されない場合があります。

修理に関する 【受付時間】月～土 9時～19時
(日・祝・年末年始 9時～18時)
ご相談

修理ご相談窓口

フリーダイヤル パナニイコー

0120-872-150

※携帯電話からもご利用になれます。

■上記電話番号がご利用
いただけない場合 **06-6906-1090**

[https://sumai.panasonic.jp/
support/repair/](https://sumai.panasonic.jp/support/repair/)

※インターネットでの依頼も可能です。

【ご相談窓口におけるお客様の個人情報のお取り扱いについて】

パナソニック株式会社およびグループ関係会社は、お客様の個人情報をご相談対応や修理対応などに利用させていただき、ご相談内容は録音させていただきます。また、折り返し電話をさせていただくための発信番号を通知いたしております。なお、個人情報を適切に管理し、修理業務等を委託する場合や正当な理由がある場合を除き、第三者に開示・提供いたしません。個人情報に関するお問い合わせは、ご相談いただきました窓口にご連絡ください。

パナソニック株式会社 ライティング事業部

〒571-8686 大阪府門真市門真1048

© Panasonic Corporation 2019 - 2022

NQ28771W - T4A2

N0419 - 020422