

1. 本書の目的

本書はLAN対応ユニットの電力見せる化画面を運用するために必要なパソコン設定を支援するツール（以下、電力見せる化画面設定ツール）のツールバージョン更新内容を記載した資料です。ツールに関する取扱説明書は BT3802 取扱説明書をご参照ください。

〈BT3802 取扱説明書ダウンロードリンク〉

「VA ソリューションカタログ ホームページ」

<https://www2.panasonic.biz/scvb/a2A/top.G01>

⇒ BT3802 で検索⇒ BT3802 の「取扱説明書」をクリック

2. zip ファイルの内容

ファイル名	概要
setting_tool_v11100.exe	電力見せる化画面設定ツール実行ファイル
電力見せる化画面設定ツール_変更内容説明資料_v1.0.pdf	本書

3. 動作環境、ご使用方法

ツールの対応動作環境 及び ご使用方法は、BT3802 取扱説明書の以下章をご参照ください。

ご使用環境：「パソコン環境のご注意」をご参照ください。

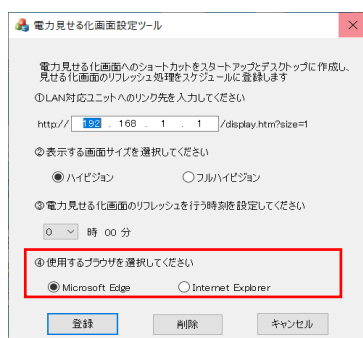
ご使用方法：「15-1 運用方法（電力見せる化画面の表示）」をご参照ください。

4. setting_tool_v11100.exe 更新内容

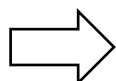
Mirosoft 社の Internet Explorer のサポート終了に伴い、旧ツールバージョン (setting_tool_v11000.exe) の設定項目からブラウザ選択項目を削除しております。

Internet Explorer でご使用はできません。Microsoft Edge をご使用ください。

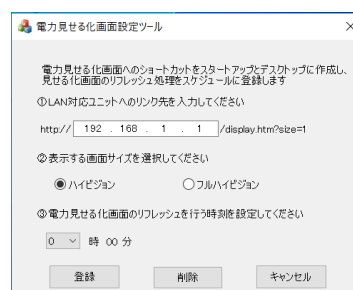
電力見せる化画面設定ツール 設定画面



〈変更前〉



ブラウザ選択項目
を削除



〈変更後〉

<運用ブラウザ切替方法>

LAN 対応ユニット電力見せる化画面の運用を Internet Explorer のキオスクモード画面から Microsoft Edge のキオスクモード画面での運用に切り替える場合、ツールの設定から以下の操作を行い、電力見せる化画面の再設定を行ってください。

手順 1. setting_tool_v11100.exe をダウンロードして、デスクトップ上に配置します。

手順 2. 現在運用中の電力見せる化画面のキオスクモードを Alt+F4 で終了します。

手順 3. ダウンロードした setting_tool_v11100.exe をダブルクリックして起動します。

手順 4. 電力見せる化画面設定ツール画面上で、削除ボタンを押下します。

(現在登録されている設定が削除されます。)

手順 5. 電力見せる化画面設定ツール画面上で、再度、LAN 対応ユニットへのリンク先 IP アドレスの設定、表示画面サイズ、画面のリフレッシュ時刻を設定しなおし、登録ボタンを押下して設定を更新登録します。

手順 6. パソコンを再起動します。再起動後、Microsoft Edge のキオスクモードで運用が再開されます。

4. 改定履歴

本書 Ver	本書 改定内容	対応ツール Ver	ツール改定内容
1.0	初版	01.11.00	Internet Explore サポート終了に伴い、ブラウザ選択項目を削除