

LED非常用照明器具（誘導灯兼用型は除く）の緊急点検（非常点灯時間の確認）に関するお施主様への大切なお願い

日頃は、弊社製品をご愛用いただきまして、誠にありがとうございます。

さて、弊社が2016年3月より販売しておりますLED非常用照明器具の一部の商品におきまして、屋外や外気に通じる場所等の低温環境^{※1}でご使用の場合、かつ定期的に点検がされず^{※2}、内蔵している蓄電池が長期間放電されない場合に、停電時の非常点灯時間が建築基準法の規定時間より短くなる恐れがあることが判明しました。^{※3}

お施主様におかれましては、[こちらの対象製品](#)をご使用の場合は、[非常点灯時間の確認方法](#)および取扱説明書に従って規定の非常点灯時間（30分^{※4}）の確認をいただきますようお願い申し上げます。

点検の結果、充電モニタ（緑）が点滅している場合、蓄電池の交換が必要です。お手数おかけいたしますが、フリーダイヤルまでご連絡お願いいたします。

なお、設置から6カ月以内の器具、および、6カ月以内に点検（非常点灯時間の確認）を実施頂いている場合は、今回の緊急点検は必要ございません。安心してお使いいただくため、今後も取扱説明書に記載の6カ月毎の点検の実施をお願いいたします。

大変なご迷惑、ご心配をおかけいたしますことを深くお詫び申し上げます。

何卒、ご理解とご協力を賜りますよう、お願い申し上げます。

※1 低温環境：屋外や屋外との通気があり、冬季に外気温に近くなるような環境

※2 点検時に非常点灯時間の確認を実施して頂いている必要があります。詳しくは、[非常点灯時間の確認方法](#)をご覧ください。

※3 蓄電池の寿命は4～6年ですが、寿命より短い期間で非常点灯時間が短くなる恐れがあります。

1年毎（寒冷地では6カ月毎）に点検（非常点灯時間の確認）を実施頂いていれば、本現象は発生いたしません。

※4 長時間定格型の器具については60分

2021年10月

パナソニック株式会社

LED非常用照明器具 対象製品

対象品番は、[こちらの対象品番表](#)をご確認ください。

（2016年2月以前に設置されたものは対象外になります。）



対象品番、蓄電池ロットの確認方法

- 品番、ロットの確認方法（器具銘板に記載されています。）

品番・ロット確認方法例

【専用型(埋込)】 スタイル3

[器具]

注1 設置年マーク

品番

ロット

対象品番の蓄電池は、全て「1450mAh」です。

[蓄電池(共通)]

品番

ロット

- 設置年マークの確認方法

例)  2021年設置

注1 器具本体にお貼りいただいています。貼られていない場合は、器具、または蓄電池のロットをご確認ください。

- ロットの読み方

例) 210524
2021年 5月 24日

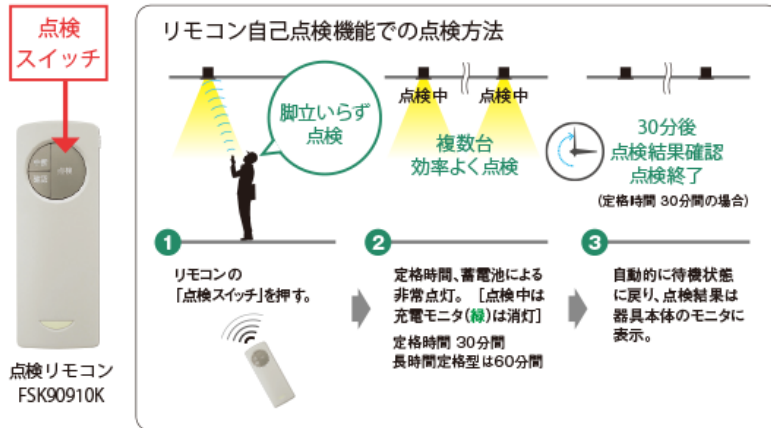
その他器具の品番・ロット確認方法は、[こちらの対象品番表](#)をご確認ください。

非常点灯時間の確認方法

[方法1] の点検リモコンでの点検をお勧めします。点検リモコンの無償貸出しもできますので、ご希望の場合はご連絡ください。

方法1 リモコンの「点検」スイッチを押す

だれでもカンタンに点検できます。



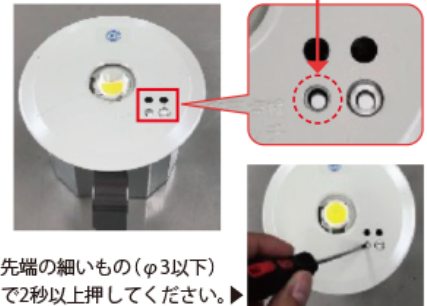
方法2 「自己点検スイッチ」を2秒以上押す

自己点検スイッチ位置例

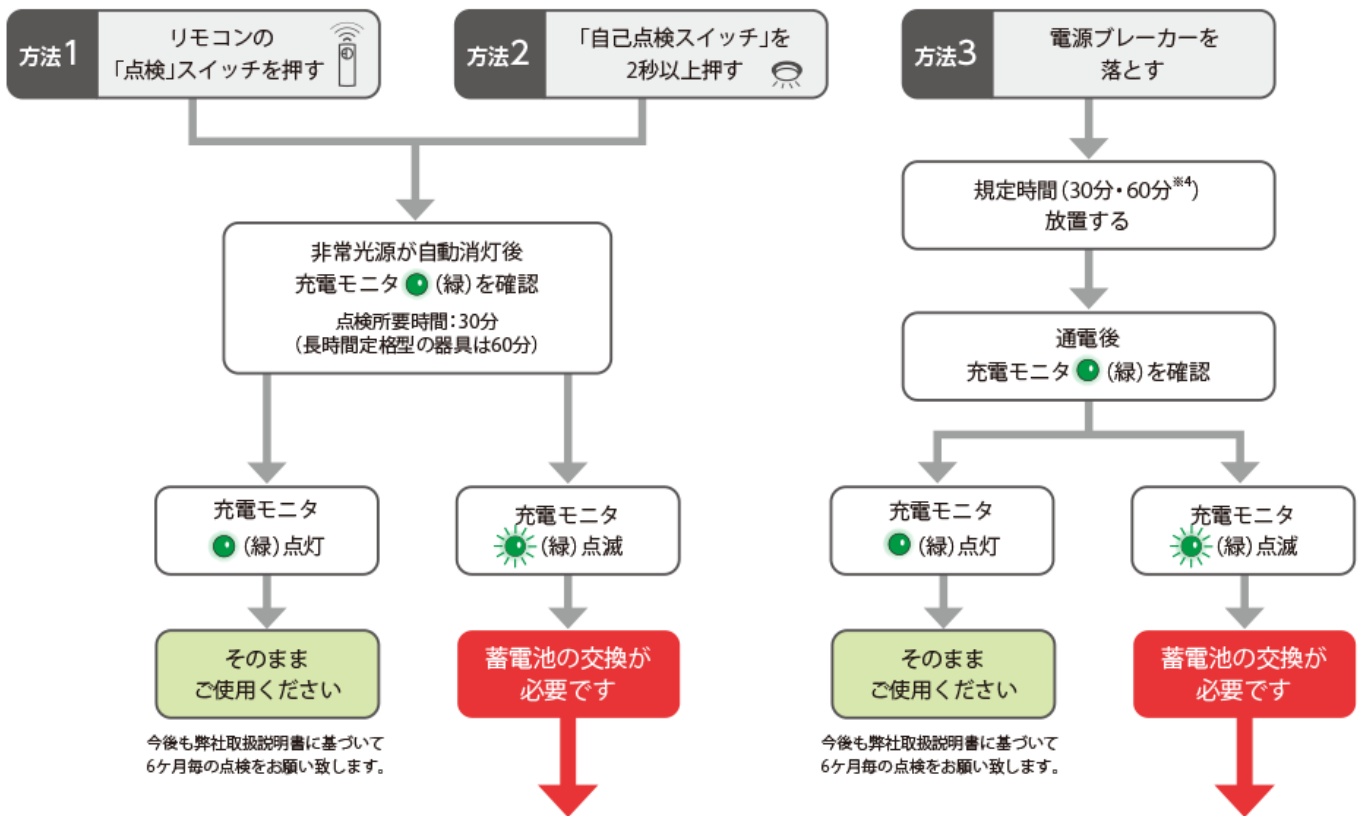
スタイル3

【専用型(埋込)】

自己点検スイッチ



点検後、充電モニタ(緑)が点滅している場合、蓄電池の交換が必要です。以下フリーダイヤルまでご連絡をお願いします。安心してお使いいただくため、今後も弊社取扱説明書に基づいて6ヵ月毎の点検(非常点灯時間の確認)をお願いします。



。ご連絡先

《受付時間》9時~17時(毎日)

フリーダイヤル(無料) 携帯電話・PHSからもご利用いただけます。

お電話の際は、以下の情報をできるだけご教示ください。

充電モニタ(緑)が点滅している器具の品番、台数、設置年(器具ロット又は蓄電池ロットでも可)

0120-870-570

本件に関するお客様の個人情報(お名前・ご住所・電話番号等)は、対象製品の交換以外の目的には使用いたしません。

※4 建築基準法の規定時間は30分ですが、長時間タイプについては、60分のご確認をお願い致します。