

Panasonic

LIGHTING PLAN CONTEST 2021
KINKI

LIGHTING PLAN CONTEST 2021
KINKI

LIGHTING PLAN CONTEST 2021 KINKI

平素は、弊社商品に格別のお引き立てをいただき、誠にありがとうございます。

この度は弊社主催「LIGHTING PLAN CONTEST 2021 KINKI」に数多くのご応募を賜り、誠にありがとうございました。

「LIGHTING PLAN CONTEST 2021 KINKI」は、「あかりプラン」の提案をもとに、採用商品・採用事例について審査し、優れた 作品を称え、表彰される近畿地区限定のコンテストです。

今年度ご応募いただいた応募総数61作品の中から厳正な審査の結果、各賞が決定致しましたので、発表させていただきます。

今後も弊社商品をお引き立て賜りますよう、よろしくお願い申し上げます。

| | | | | | | | | | |
|---|------|------------------------|------------------|-------|---|--------|--------------------------|-------------------------|-------|
|  | 最優秀賞 | Gap | アドヴァンスアーキテクト株式会社 | 03-04 |  | 非住宅賞 | 木下眼鏡店（BAR） | 株式会社 力石建築工房 | 11-12 |
| | 優秀賞 | つるみのいえ | 株式会社 力石建築工房 | 05-06 | | リフォーム賞 | 魅せる家 | 株式会社 スタジオパートスリー | 13-14 |
| | 優秀賞 | 吉野杉のぬくもりと暮らす家 | 株式会社 イムラ | 07-08 | | | | | |
| | 優秀賞 | K-PROJECT | SHOWA GROUP株式会社 | 09-10 | | | | | |
|  | 敢闘賞 | TTS-house 優しい時が流れる家 | アドヴァンスアーキテクト株式会社 | 15 | | | コモ・リヴィエ豊中本町2号地 | 株式会社 ビーバーハウス | 28 |
| | | 古民家再生 長く住み継ぐ吉野杉の家 | 株式会社 イムラ | 16 | | | 木の温もりを感じる家 | 泉北ホーム株式会社 | 29 |
| | | 海を臨む家 | 株式会社 スタジオパートスリー | 17 | | | MIX | 株式会社 ビルド・ワークス | 30 |
| | | 太陽ノ塔洋菓子店 | Aorkl | 18 | | | 不易流行と暮らす家 | 坂矢木材株式会社 | 31 |
| | | 内と外がつながるアウトドアリビングを楽しむ家 | アイルホーム株式会社 | 19 | | | studio que sera sera | イースタン建築設計事務所 | 32 |
| | | 高台の隠れ家 | 阪急阪神不動産株式会社 | 20 | | | K様邸 | 株式会社 安住コーポレーション | 33 |
| | | つながりのある空間で多彩に過ごせる家 | 小林住宅株式会社 | 21 | | | うけつぐ家 | 株式会社 坂根工務店 | 34 |
| | | 離れ空間を持つコートハウス | ファミティホーム株式会社 | 22 | | | 湖南省菩提寺モデル 住むほどに永く愛着の持てる家 | iMAGiNE HOME(西和不動産株式会社) | 35 |
| | | 西宮市南昭和町モデル | ALLAGI株式会社 | 23 | | | 福知山モデルハウス | 株式会社 ワークホームズ | 36 |
| | | DEAR おうちアクティブ | 双伸商事株式会社 | 24 | | | テクノ 大野モデル | ケーズテクノホーム株式会社 | 37 |
| | | ホテルライクな家 | 御浜住宅株式会社 | 25 | | | T様邸 | 株式会社 シンエイ | 38 |
| | | CREA HOME SHOWROOM | 株式会社 CREA HOME | 26 | | | あかりと共に生きる家 | ヴェル・ハウジング株式会社 | 39 |
| | | 登美ヶ丘展示場 CROSS(クロス) | 株式会社 楓工務店 | 27 | | | 和と現代が重なるあかりの家 | 株式会社 あかりホーム | 40 |
| | | | | | | | 魅せる店 | オーヤシマ株式会社 陶彩館 | 41 |



インタビュー動画をご覧いただけます。

最優秀賞

Gap

アドヴァンスアーキテツ株式会社

地域環境と一体化した外観とプライバシーを守りつつ、開放感の高い住空間を実現。

外観は地域環境と調和させるとともに地域の価値をより高めることを意識し、建物と植栽、自然素材が同化するようにデザイン。あかりによって建物を幻想的に浮かび上がらせ、力強さや美しさが最大限に引き立つようにしました。室内は複雑に空間を交差させて立体対角線の視覚的变化を与えることで、プライバシーを守りつつ、開放感の高い住空間の実現を目指しました。あかりはリビング、ダイニング、寝室に調光システムを導入し、気分や過ごし方、時間などに応じて好みの光を自由自在にデザインし、さまざまなシーンをつくり出せるようにしました。



1 外構 SmartArchi Outdoor Indirect Light シームレス建築化照明器具



大開口
エクステリア 軒下用ダウンライト LEDフラットランプ交換型 美ルック



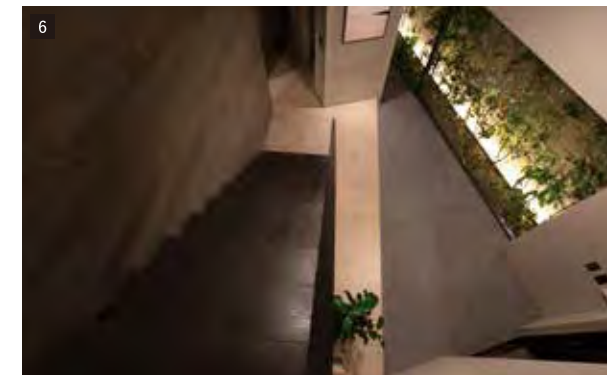
インナーガレージ+テラス(光庭兼ガレージ)
エクステリア ポーチライト MODULE LIGHT /
エクステリア 軒下用ダウンライト LEDフラットランプ交換型 美ルック



2階リビング



2階ダイニングキッチン
ベースダウンライト LEDフラットランプ交換型 美ルック



2階から玄関を見下ろす
SmartArchi Outdoor Indirect Light シームレス建築化照明器具



寝室側のプール付プライベートテラス

あかりのこだわりポイント

1 外観

壁面上部の突き出したL字のパーティションに、ライン型照明を連続設置することで、途切れのない連続光が軒裏を照らし、水平ラインを強調するとともに、建物を美しく浮かび上がらせました。さらに、ガレージのシャッターが開くと、独特の浮遊感も加わり、成熟の邸宅街に相応しい端正で荘厳な佇まいを実現しました。

2 大開口

住宅密集地で安定した光を採り込むため、南東のテラスに向かって大きなハイサッシを設けた1階ガレージと2階LDK。夜はあかりによってさらに浮遊感が強調されます。リビングとダイニングは照明を調光できるように設定し、繊細なあかりをつくり出せるようにしました。また、上下階の色温度を揃えることで一体感を高めています。

3 インナーガレージ+テラス(光庭兼ガレージ)

光庭を兼ねた左奥のテラスには、植栽や外壁を照らすあかりをプラス。壁面に植栽や階段の美しい陰影をつくります。

4 2階リビング

控えめな明るさに調光したリビングは、美しく浮かび上がった1階テラスのあかりを採り込むことで心地よくつろぎ感を演出しました。

5 2階ダイニングキッチン

夜も外を眺めながら料理をしたり、ゆったりと食事を楽しんだり。あかりによって美しく温かみのある空間を演出しました。

6 2階から玄関を見下ろす

坪庭にもライン型照明器具を連続設置。途切れのない連続光が美しいラインを描き、玄関に華やかさを添えています。

7 寝室側のプール付プライベートテラス

水中にしるばせた照明と水が織りなすファンタジックな演出によって、ドラマチックな雰囲気を感じ出しています。

代表取締役・CEO
松尾 享浩 様
設計・施工・照明計画：
アドヴァンスアーキテツ株式会社





優秀賞

つるみのいえ

株式会社 力石建築工房

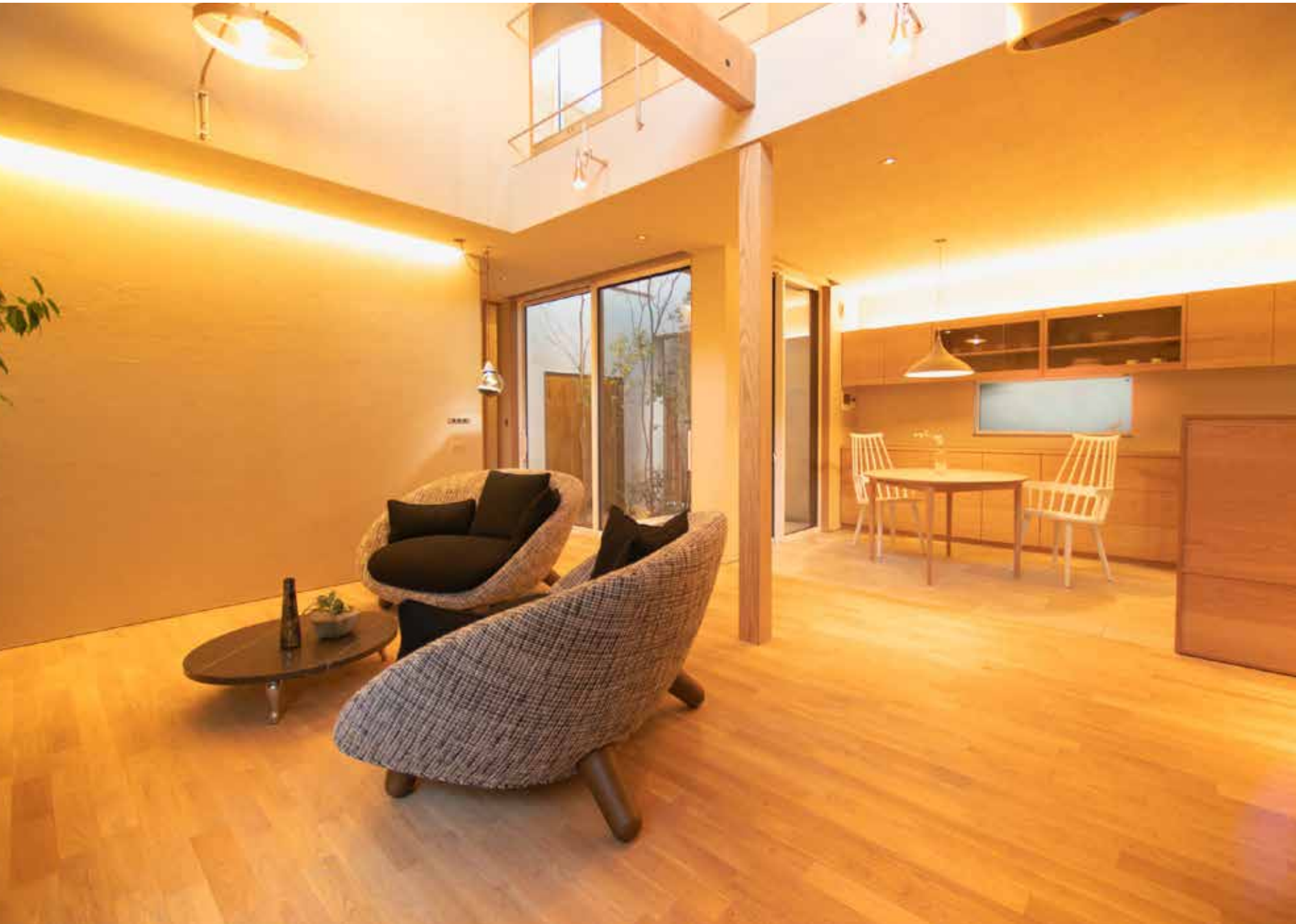
素材を活かす柔らかな灯りのひろがり。

自邸を建築するにあたり、自然素材の漆喰、無垢の木、土を仕上げとしました。

欲しかったのは照明ではなく素材を照らす灯りでした。

住宅密集地に建つため、どうしても自然光が不足してしまうので色温度の変わるLEDの間接照明で補う計画をしました。

柔らかな灯りがひろがり、素材を活かすことができました。



1 1階リビング
建築化照明 シンクロ調色 L1200タイプ



2 1階ダイニング
建築化照明 シンクロ調色 L1500タイプ



3 2階通路
HomeArchi ソフトグレアレスダウンライト 美ルック



4 2階ホール
建築化照明 シンクロ調色 L1500タイプ /
HomeArchi ソフトグレアレスダウンライト 美ルック



5 玄関
建築化照明 ベーシックライン照明 コーニス照明



6 中庭
HomeArchi
エクステリア ガーデンライト 美ルック



7 外観
軒下用ダウンライト
防雨型・FreePaお出迎え

あかりのこだわりポイント

1 1階リビング

日中は大きな窓から外光が多く差し込む明るい部屋ですが大きな壁面が暗くなってしまうので、外光にあわせ表情を変えられるようシンクロ調色を配置。目に入る空間の光色にこだわり、統一感を持たせました。

2 1階ダイニング

間接照明の手前にはペンダントを配置し、照らす場所によってそれぞれ役割を持たせています。

3 2階通路

各部屋の動線と扉前にメリハリをつけ照明を落としても、それぞれ光で誘導されるように配置しています。

4 2階ホール

点のあかりと吹き抜けに広がる間接照明が空間をひきしめてくれます。

5 玄関

玄関正面の窓の先にある中庭から差し込む外光に視線が誘導されるよう光のラインをつくりました。左側の収納は照明を中に納め、演出を邪魔せず機能的にできています。

6 中庭

アウトドアリビングとしても楽しめ、屋内からの目線の先のあかりも意識した照明計画にしました。

7 外観

前面道路より望む、光のその先に、暖かい家族の生活が想像できる玄関とバルコニーを演出しました。

代表取締役
力石 英治 様

設計・施工：株式会社 力石建築工房
照明計画：株式会社 力石建築工房





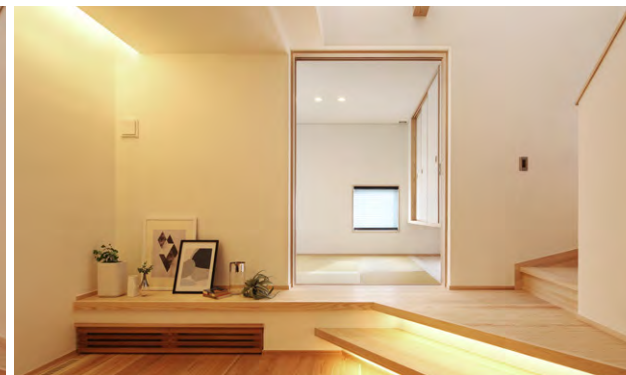
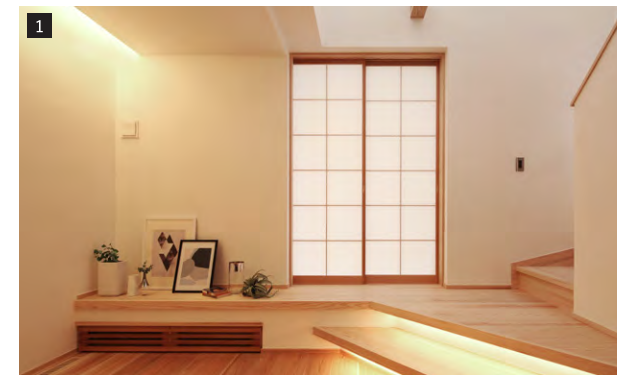
優秀賞

吉野杉のぬくもりと暮らす家

株式会社 イムラ

器具自体の存在感を無くした優しい光の広がり。

間口の狭い限られた敷地に建築したS様邸。吹抜と一体のリビング階段で日射を確保し、狭さを感じさせないよう階段の小上がりを工夫した間取りにしました。階段には間接照明を仕込み、より広がりのある間取りを演出。天井面には極力ダウンライトを設けず、キッチンダイニング上のダウンライトは掘込内部に設置することで器具自体の存在感を無くし、掘込内部はブラックでキッチンとの統一感を持たせてインテリアとの調和を図りました。



1階リビングダイニング

シームレス建築部材照明器具 C-Slim S S08 / ベーシックライン照明 スタンダードタイプ



1階キッチン

光色切替ダウンライト LEDフラットランプ / ベーシックライン照明 スタンダードタイプ

1階ホール

シームレス建築部材照明器具 C-Slim S S08

外観

軒下用ダウンライト 防雨型・FreePaお出迎え

あかりのこだわりポイント

1 1階リビングダイニング

天井にダウンライトを設置せず、コーニス照明と階段間接照明のみで明るさを確保し、すっきりとした空間を演出。階段奥の和室は扉を引き込むことでLDKと一体で利用することもでき、お子様のお昼寝からちょっとしたお泊りまで生活スタイルに合わせてさまざまな使い方ができます。小上がりへの照明にはC-slimを採用。腰かけて寛ぐこともできる間取りは、LDKのどこにいても自然と目線が合い、程よい距離感で生活できます。

2 1階キッチン

スタイリッシュなキッチンを邪魔しないよう、ダウンライトを彫込内部に設置。ダイニングとの一体感を持たせるために、彫込はキッチンからダイニングまで繋がるように設計しました。キッチン奥の背面収納はキッチン家電や冷蔵庫を収納するようにガラリ戸で隠し、生活感を無くす工夫をしました。ガラリ戸は弊社の吉野杉を使って1点1点建具屋さんで作っていただきました。上にはラインの間接照明を仕込むことによって空間の広がりを演出しました。

3 1階ホール

南側に開口部を取れないという立地条件だったため、吹き抜けを大きくとって自然光を活かし、リビングまで光を取り入れる計画をしました。

4 外観

玄関には人感センサ付きのダウンライトを採用。軒天にも吉野杉を使用し、そのデザインの邪魔にならないよう、シンプルな照明器具を選定しました。

技術本部・設計部
西宮 好海 様
設計・施工・照明計画：株式会社 イムラ





優秀賞

K-PROJECT

SHOWA GROUP株式会社

庭園のライトアップと庭園側から見る家のあかりが極上のおもてなし空間を演出。

約2年間の歳月をかけ、建て替え前の庭をそのまま活かす計画を検討。

特に浴室から眺める夜の庭園風景についてお施主様のご要望を叶えるため、庭師とパナソニックとで打ち合わせを行いました。

玄関正面は全面ガラス張りでシンボルツリーをライトアップ。大きな軒に映る影が芸術的で、リビングから見る庭園のライトアップも庭園側から見る家のあかりも落ち着きと癒しをコンセプトにしており、来客の多い社主にとって、おもてなしの邸宅に仕上がりました。



1階リビング

HomeArchi ソフトグレアレスダウンライト 美ルック / ユニバーサルダウンライト LEDフラットランプ 集光タイプ



1階リビングダイニング

HomeArchi ソフトグレアレスダウンライト 美ルック / スリムライン照明



和室



庭園

エクステリア スポットライト スティックタイプ



内玄関



外観

HomeArchi 軒下用ソフトグレアレスダウンライト 美ルック

あかりのこだわりポイント

1 1階リビング

室内のダウンライトはほぼパナソニックのホームアーキを採用し、天井をすっきりさせています。全室リンクモデルでGoogle制御。吹抜けリビングはユニバーサルダウンライトの集光でしっかり床面の照度をとりました。

2 1階リビングダイニング

木のスリット壁は下からスリムライン照明を使用して格子が浮かび上がって見えるような演出にしました。

3 和室

客間の和室は光天井で和柄の亚克力パネルの上に照明を入れてあります。

4 庭園

池を中心にしたシンボルツリーをアッパーライトで照らし、2m張り出した軒天に木の影を映し出すという工夫をしました。家中のどこからでも庭を眺められる設計にしたことで、昼間と違う庭園の眺めを実現しています。

5 内玄関

和モダンな雰囲気を作るため、塗壁に満月をイメージして間接照明を仕込みました。

6 外観

軒下から中角のダウンライトで外壁を照らし、外観をよりモダンなイメージに仕上げることにこだわりました。大判のタイルで造作した壁はライティングによっていい風合いになりました。上の格子部分はアッパーライトで照らしています。

住宅事業部・設計課 次長
野瀬田 晃生 様

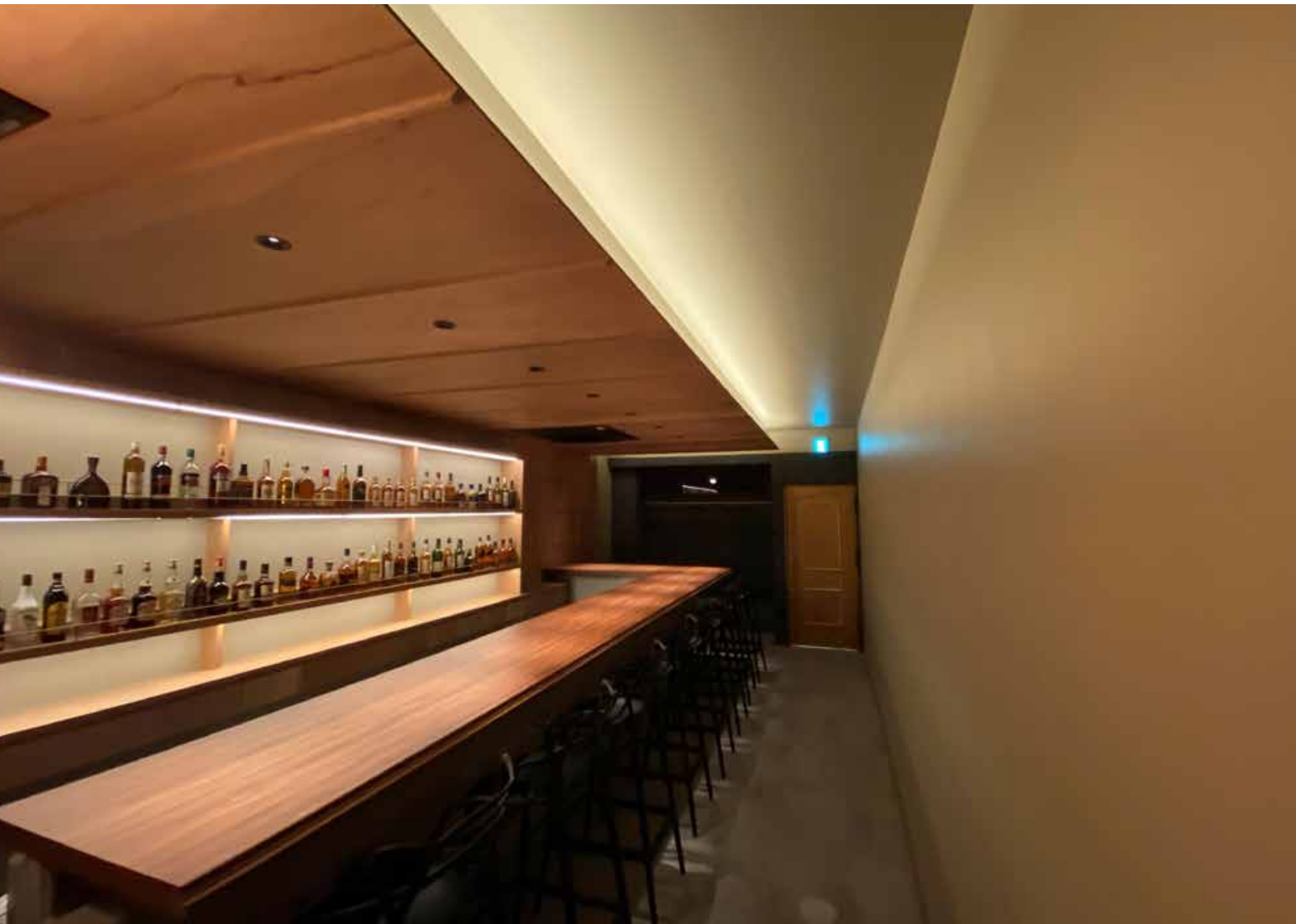
設計・施工・SHOWA GROUP株式会社



非住宅賞

木下眼鏡店（BAR）

株式会社 力石建築工房



あかりのこだわりポイント

1 BAR空間

BAR空間は、必要最小限のダウンライトで計画。(カウンターのみ)グレアレス系で高演色、小口径のホームアーキダウンライト中角を1席に1灯配灯し、お客様のグラスをスポット的に照射するあかりで非日常の空間を演出。ボトルを置く造作棚にはC-Slim Sをラベルが見える位置に彫り込んで配置。通路はコープ照明。時間帯に合わせあかりを調光して使用しています。(14時OPEN)

2 カウンター

こだわりのりんごの木を使用したカウンターに、ホームアーキのグレアレスダウンライトの集光で光を落とし木目を際立たせています。

3 トイレ

壁にある眼鏡のオブジェをコーニス照明のあかりで魅せ、間接照明で眩しさも抑えています。

自然光と照明が時間帯によってさまざまに変化し空間の表情を演出。

オーセンティックバー(伝統的な)を演出する独創的なデザインと、素材を活かすための魅せる照明計画。

自然光と照明であかりを調光計画し、行く時間帯によって見えてくる表情に変化をつけ、建築の面白さを味わってもらうことを可能としました。

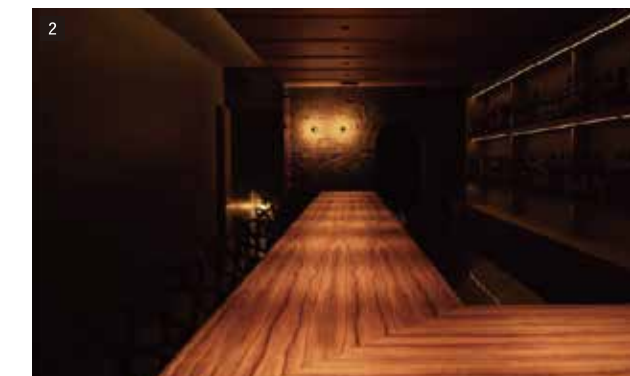


BAR空間 左:全体を調光した状態。 右:全体のあかりを調光し、コープ照明を消した状態。

建築部材照明 ベーシックライン照明 スタンダードタイプ コープ照明 / シームレス建築部材照明器具 C-Slim S S08



外光が差し込む時間帯のあかり。空間の表情が変化。



カウンター

HomeArchi ソフトグレアレスダウンライト 美ルック



トイレ

建築化照明
ベーシックライン照明 ソフトタイプ



手洗い

HomeArchi
ソフトグレアレスダウンライト 美ルック



エントランス

エクステリア 軒下用ダウンライト LEDフラットランプ 美ルック

4 手洗い

カウンターと同じダウンライトで統一しました。

5 エントランス

ドア前に集光のダウンライトであかりだまりをつくることにより非日常感を演出。悠久の地層をイメージした看板のアイアン文字を影でも印象的に魅せるよう集光で照射しています。

代表取締役
力石 英治 様

設計・施工:株式会社 力石建築工房
照明計画:株式会社 力石建築工房



リフォーム賞

魅せる家

株式会社 スタジオパートスリー

間接照明のやさしい光が美しい空間を演出します。

クリニックから住宅にリノベーション。

間接照明のやさしい光とアイキャッチのペンダントが落ち着いた印象を醸し出し、デザインを引き立たせます。



ダイニングキッチン

建築部材照明 ベーシックライン照明 ハイパワータイプ / ペンダント ガラスセードタイプ LEDフラットランプ交換型



フリールーム

建築部材照明 ベーシックライン照明 ハイパワータイプ



フリールーム

建築部材照明 ベーシックライン照明 ハイパワータイプ



トイレ

建築化照明 ベーシックライン照明 スタンダードタイプ

あかりのこだわりポイント

1 リビングダイニング / ダイニングキッチン

クリニックとして稼働していた建物を住まいへとリフォームしました。内障子を各室に施すことにより、外からの自然光は柔らかく、室内の照明も間接照明を中心にしたことでバランスよく仕上がりました。ダイニングキッチンは間接照明が落ち着いたカラーリングのインテリアをより一層引き立たせます。

2 フリールーム

自然光と間接照明の両方を生かし、絵画を際立たせることができました。

3 フリールーム

内と外両方のギャラリースペース。直接光が無いので、ガラスに反射せず見せたいものが「魅せたいもの」へ。

4 トイレ

来客時、一番気になるのがトイレ。自然光のような間接照明がポイント。光源が直接見えないことから落ち着きのある空間を実現しました。間接照明のおかげで、まるでホテルのような上質な空間になりました。

ディレクター・デザイナー
中道 哲也 様
設計：株式会社 スタジオパートスリー
施工：有限会社 タナカ工務店
照明計画：中道 哲也 様





敢闘賞

TTS-house 優しい時が流れる家

アドヴァンスアーキテクト株式会社

自然と光の方へ導かれるようなライティングデザイン

ファサードは温かみを感じられる色温度の電球色とアプローチから玄関にかけて必要な光を配灯しながらも、奥へ行くほど明るくすることを意識した照明演出。アプローチの壁には下からの光、素材が変わる大きな壁には上からの光で家族をあたかく迎え、街並みをつくるライティングデザインとなりました。



ダイニング



キッチン



中庭



外観

昼は自然の光、夜は照明の光で
満たされた理想の住空間を実現

LDKは多様な照明計画に加え、家の中央にある中庭はシンボルツリーをライトアップすることで上質な空間を演出。キッチンには作業空間の光を確保するだけでなく、スピーカー付きダウンライトを採用したことで家事や食事をしながら音楽を楽しめます。

あかりのこだわりポイント

- 1 美しい光で演出された玄関
- 2 多様な照明で意匠性に優れたLDK
- 3 リンクスイッチの導入で最小限のスイッチ配置

主な採用商品 /

・軒下用ダウンライト ・SmartArchi フットライト
・HomeArchi ベースダウンライト ・スピーカー付きダウンライト

設計・施工・照明計画：アドヴァンスアーキテクト株式会社



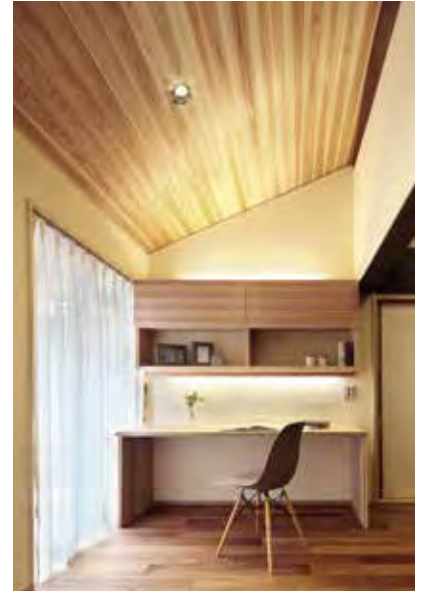
敢闘賞

古民家再生 長く住み継ぐ吉野杉の家

株式会社 イムラ

古き良きを活かす為の新しいあかりで生まれ変わる築150年の「古民家」

新しい価値を吹き込み、自然素材に包まれた趣のある古民家に再生。銘木「吉野杉」を床板・建具・家具などふんだんに使用し、こだわりの空間になりました。古民家ならではの高い天井・濃い色味の梁を活かすためペンダントライトを採用し、暗かった玄関が生まれ変わりました。



作業スペース

昔と今が美しく調和した「和」の雰囲気に包まれる住まい

リビングは既存の天井を活かし、中央の梁の側面にダクトレールを設置。スポットライトで明るさを調整ができるようにご提案しました。すべて入替えるのではなく既存を残しながら趣を楽しむ上質な空間になりました。

あかりのこだわりポイント

- 1 既存を活かした照明計画のリビング
- 2 杉の天井や珪藻土の壁を柔らかい光で演出
- 3 趣のある空間に馴染む和テイストの照明

主な採用商品 /

・吹き抜け灯 ・配線ダクト取付型 スポットライト ・スリムライン照明
・和風ペンダントライト 調光・調色タイプ

設計・施工・照明計画：株式会社 イムラ



リビング



お座敷



敢闘賞

海を臨む家

株式会社 スタジオパートスリー

調和した美しいあかりが演出する風景を楽しむためだけに一切の無駄をなくした贅沢空間

高台に位置する住まいのテラスからは素晴らしい眺望が楽しめます。

作業スペース以外は間接照明のみで計画することで、きれいな風景を最高の状態で楽しめる空間が実現しました。



リビングダイニング



リビング・ダイニング・キッチン



キッチン



外観

間接照明が木質系インテリアとマッチし
穏やかな空間に

間接照明のあかりは調光機能で、くつろぎの時間も
華やかな時間も自在に演出できます。ゆったりとした
空間にはダウンライト型のワイヤレススピーカーが配置
され、音楽を聴きながら海を眺めるそんな贅沢空間に
なりました。

あかりのこだわりポイント

- 1 美しい風景と調和した照明計画
- 2 浮かび上がる月のようなペンダント照明
- 3 誘われるようなアプローチのあかり

主な採用商品 /

・シンクロ調色 ユニバーサルダウンライト
・設備照明コーディネイトシリーズ MODULE LIGHT キューブタイプ

設計：株式会社 スタジオパートスリー

施工：株式会社 ナカウチデンキ

照明計画：中道 哲也 様



敢闘賞

太陽ノ塔洋菓子店

Aorkl

映像とあかりが演出する都会の中で体感できる非日常空間

植栽まわりにはアップライトを設置、テラスの床部分にはプロジェクターで映像投影するなど、商品や装飾物を魅力的にみせるよう工夫された照明計画。

個性的で表情豊かな店内で美味しいケーキとお茶を楽しむ至福のひとつを味わえる空間になりました。



テラス



入り口



外観



内装

個性的な内装が映えるあかりで
ここでしか味わえない特別な時間をご提供

主張しないよう配置されたベースのスポットライトに
加え、プロジェクターとスピーカーも配置することで空間
に自然と溶け込んでいます。額縁の四隅に配置された
照明など、意匠性を高めるあかりが華やかで賑やかな
空間を演出します。

あかりのこだわりポイント

- 1 個性的な内装を活かした意匠照明
- 2 プロジェクター映像が投影されたテラス
- 3 主張しないベースのスポットライト

主な採用商品 /

・TOLSO SERIES 演出照明 BeAmFree 配光調整機能付 LEDスポットライト
・Space Player スポットライト型プロジェクター

設計・照明計画：篠野 愛 様

施工：PSK



敢闘賞

内と外がつながるアウトドアリビングを楽しむ家 アイルホーム株式会社

自然を感じられるリビングと調和するあかりの演出

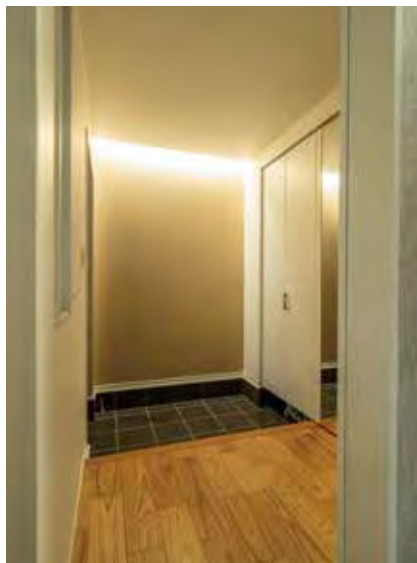
リビングの窓際を照らすダウンライトは眩しさを抑えながらも床面に明るさがしっかりと届きアッシュの力強い木目柄がより魅力的に。
ダイニングのペンダントライトはブラウンとクリアの丸いフォルムが美しいガラスのシェードを通してやわらかな光がテーブルを照らし、高級感のあるLDKになりました。



ダイニング



ヌックスペース



玄関

デザイン性に優れたこだわりの照明選定が高級感のある空間のアクセントに

ヌックスペースはブラケットタイプの照明を採用。パンチングメタルがスタイリッシュな雰囲気がありながらも光はやさしく壁を照らし、落ち着いた印象に。玄関ホールには間接照明を設置するなど、素敵な空間でお出迎えます。

あかりのこだわりポイント

- 1 リビングの大きな窓照らすダウンライト
- 2 ダイニングに設置された素敵なペンダントライト
- 3 空間に美しく馴染む意匠照明と間接照明

主な採用商品 /

・ソフトグレアレスダウンライト ・ペンダント LEDフラットランプ
・小型ブラケットライト ・スピーカー付ダウンライト

設計・施工・照明計画：アイルホーム株式会社



敢闘賞

高台の隠れ家 阪急阪神不動産株式会社

あかりと最新のIoTで実現した趣味を楽しむホテルライクなセカンドハウス

特徴的な扇型のワイドリビングとモノトーンなインテリアを活かした照明計画。
Bluetoothで繋がるスピーカー付ダウンライトを採用するなど、非日常が体感できる贅沢な空間を実現しました。



リビング



ダイニングキッチン

趣味の映画鑑賞が嗜めるスタイリッシュな住まい

調光可能な間接照明がリビング全体をやわらかく照らし、テレビボード上に配置されたダウンライトがアクセントタイルを美しく魅せます。ダイニングにはダクトレールを埋め込むなど、モノトーンなインテリアを活かした落ち着いた住空間になりました。

あかりのこだわりポイント

- 1 調光できる間接照明が全体に配置されたリビング
- 2 アクセントタイルを彩るテレビボード上のダウンライト
- 3 ダクトレールで照明位置が変更可能なダイニング

主な採用商品 /

・スピーカー付ダウンライト ・HomeArchi ベースダウンライト

設計・施工・照明計画：
阪急阪神不動産株式会社



敢闘賞

つながりのある空間で多彩に過ごせる家

小林住宅株式会社

さまざまなあかりが創り出す、深みのある住まい

建物の性能を活かした開放感あふれる間取りを実現。

ひとつにつながるリビングをエリアごとに照明を使い分けることで上質な落ち着いたきのある多彩な空間を演出しました。



リビング



外観

リビングライコンで演出する 6シーンのあかり空間

インテリアに合わせて器具の色を決め、造作照明も含め建築に同化するあかりに。計算し尽くされた上質な空間をあかりで引き立てています。リビングライコンにより、5回路が1度ボタンを押すだけで全灯やくつろぎ、シアターなど6シーンにかんたんに切り替わります。

あかりのこだわりポイント

- 1 リビングの吹抜け天井には照明器具は配置せず。木天井を壁面のHome Archi ラインライト・スポットライトで綺麗に魅せる
- 2 TV背面に造作照明を配置したことで、シアター風のあかりを実現し空間の奥行きも演出
- 3 スキップフロアに縦長スリット照明2個と縦3灯のブラケットで空間にリズム感を創るあかり演出

主な採用商品 /

・ダウンライト LEDフラットランプ ・スポットライト LEDフラットランプ ・ペンダント LEDフラットランプ ・TOLSO SERIES BeAm Free LEDスポットライト 配光調整機能付
・HomeArchi ブラケット ・ランプデザインシリーズ ブラケット ・ランプデザインシリーズ スタンド ・建築化照明(標準光束) ・建築化照明(低光束) ・スリムライン照明 ・リビングライコン
・HomeArchi ラインライト ・HomeArchi ニッチライト ・スピーカー付ダウンライト ・ダウンライト パネルミナ 美ルック ・MODIFY スフィア スタンド

設計:設計組織ファクトリエ 施工:小林住宅株式会社 照明計画:設計組織ファクトリエ



敢闘賞

離れ空間を持つコートハウス

ファミティホーム株式会社

多目的に利用可能な空間に合わせた照明計画

広い区画に中庭を挟んで「母屋」と「離れ」が配置されたコートハウス。離れはテレワーク、2世帯住宅、店舗の副業など多岐にわたって利用が可能に。

ワイヤレススピーカー スポットライトなどの照明器具を効果的に配置することで、さまざまな生活様式に対応できる住まいを実現しました。



撮影:山田 圭司郎



リビング



外観



縁側

それぞれの照明が主張を抑えながらも しっかりと照らし、明るい上質な空間

離れと中庭を挟んで母屋に配置したブラケット照明や間接照明で落ち着いたインテリアデザインを美しく演出。

あかりのこだわりポイント

- 1 位置調整ができるワイヤレススピーカーとスポットライト
- 2 適材適所に配置された意匠照明や間接照明
- 3 プライバシーを確保しながら中庭のライトアップが楽しめるエクステリア照明

主な採用商品 /

・スポットライト LEDフラットランプ ・ワイヤレススピーカー
・スポットライト LED一体型
・コンパクトブラケット LEDフラットランプ
・エクステリア ポールライト LEDエントランスライト
・エクステリア スポットライト(スパイクタイプ)

設計・施工・照明計画:ファミティホーム株式会社



敢闘賞

西宮市南昭和町モデル

ALLAGI株式会社

吹き抜けと中庭が縦にも横にも開放感を感じさせる明るい住まい

高級感あふれるオーダーキッチンやブラックウォールナットのフロアに合わせて、照明もダウンライトやペンダントライトなどを採用し、落ち着いたラグジュアリー空間を演出しました。



キッチン



トイレ

適材適所にあかりを配置した照明計画で
ホテルライクな理想の空間

ダイニングテーブルと一体になったキッチン。ワークトップがフラットなのでペンダントライトの長さがきれいに揃い、スモークセードがスタイリッシュな空間を演出します。また、トイレにはコーニス照明を採用するなど、上質な住まいが完成しました。

あかりのこだわりポイント

- 1 吹き抜けと中庭の空間を明るく照らす照明計画
- 2 空間にアクセントを加えるペンダントライト
- 3 コーニス照明でホテルライクなトイレを演出

主な採用商品 /
・小型ペンダント照明
・ベーシックライン照明

設計・施工・照明計画：ALLAGI株式会社



敢闘賞

DEAR おうちアクティブ

双伸商事株式会社

さまざまなあかりの工夫とIoTで実現できた家族が楽しく過ごせる住まい

シンクロ調色のスポットライトやダウンライトとペンダントライトを採用したLDK。
AiSEG 2 (HOME IoT) との連携でシーンに合わせた色温度で空間を美しく演出します。プライベートに配慮するなど、家族が集う温かみのある空間になりました。



防犯効果も期待できるあかりと
家族の気分もON/OFFできるあかり

スロープや植栽を照らす光で明るいファサードに。中庭は格子から漏れるやさしい光でライトアップ。スタディーラームは光色を切替できるダウンライトで気持ちの切替も。建築化照明のやさしい光とベッドの中心に配置されたダウンライトはホテルライクな寝室を演出します。

あかりのこだわりポイント

- 1 シーン変更可能なシンクロ調色照明
- 2 存在感のあるガラスセードのペンダントライト
- 3 気分も変える光色を切替できるダウンライト

主な採用商品 /
・シンクロ調色 建築化照明
・エクステリア スポットライト

設計・施工・照明計画：双伸商事株式会社



寝室



スタディーラーム



中庭



外観



敢闘賞

ホテルライクな家

御浜住宅株式会社

あかりが落ち着きある空間を演出することでコンセプトである「ホテルライク」が一層際立つ

コンセプトは「ホテルライク」。シックで高級な雰囲気が感じられる空間にするための照明計画を実現。
グレーを基調とした内装と家具で統一されたリビングに配置されたダウンライトとコーニス照明が空間をより一層引き立てて非日常的で上質な空間を演出します。



飾り棚



ダイニング



主寝室



スケルトンクローゼット

グレーで統一された贅沢な空間に 美しく調和するライティングデザイン

飾り棚の前にダウンライトを設置することでアイストップ効果を高めました。主寝室のラインブラケット照明がアクセントウォールをより引き立て印象的に。クローゼット内にはスポットライトを採用するなど、スタイリッシュな住まいが完成しました。

あかりのこだわりポイント

- 1 グレーを基調としたLDKを活かした照明計画
- 2 主寝室に設置された印象的なラインブラケット照明
- 3 スポットライトを配置したスケルトンクローゼット

主な採用商品 /

・ベーシックライン照明 ・ベースダウンライト LEDフラットランプ
・小型ペンダント照明 ・HomeArchi ラインブラケット 美ルック

設計・施工・照明計画：御浜住宅株式会社



敢闘賞

CREA HOME SHOWROOM

株式会社 CREA HOME

デザイン性・フレキシブル性・機能性を重視したあかり空間を実現

「和と洋」、「木とコンクリート」の調和と融合をコンセプトに店内空間を演出。デザイン性・機能性を重視し、器具の選定や配置などを行いました。
スポットライトタイプのワイヤレススピーカーも照明器具の中に溶け込み、空間のまとまりを演出します。



スポットタイプのスピーカーから流れる楽しい音楽と光

「月と稲穂」をテーマにした床の間には月をイメージしたペンダントライト、
稲穂をイメージしたオブジェの和紙が和モダンな空間を演出します。
キッチンにもスポットライトとワイヤレススピーカーを設置し、料理を楽しむ光あふれるスペースになりました。

あかりのこだわりポイント

- 1 適材適所に配置されたスポットライトとワイヤレススピーカー
- 2 和モダンな床の間にアクセントを創り出すペンダントライト
- 3 テーマに合わせたこだわりの照明計画

主な採用商品 /

・TOLSO SERIES 演出照明 BeAmFree
配光調整機能付 LEDスポットライト
・ワイヤレススピーカー

設計・施工・照明計画：
株式会社 CREA HOME



ダイニング



キッチン



ミーティングスペース



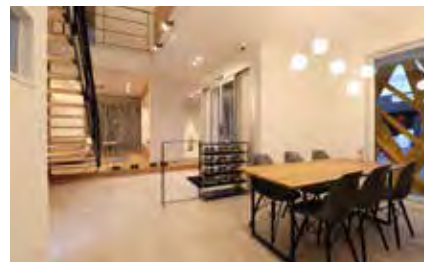
敢闘賞

登美ヶ丘展示場 CROSS(クロス)

株式会社 楓工務店

間接照明で演出するやわらかい光

2階だけで完結する洗濯動線や充実した収納スペースなどデザイン性だけでなく暮らしやすさにもこだわった等身大のモデルハウス。
お客様をお迎える上質な空間に間接照明はやわらかな光を演出したり、部屋の大きさを広く見せるなどさまざまな印象を与えてくれます。



ロビー



寝室



洗面室



外観

優しい光で包み込まれた ホテルライクで明るい住まい

全体を通して、やわらかな光の間接照明を採用し、
ダウンライトは大きさ、枠色をインテリアと合わせて配置。
洗面化粧台の上部にも間接照明を設置することで
明るく上質な空間になりました。また、外観は印象的な
格子と光が幻想的な雰囲気演出します。

あかりのこだわりポイント

- 1 随所に設けられたやわらかな光の間接照明
- 2 素材をより美しく魅せる照明計画
- 3 光があふれる幻想的なファサード

主な採用商品 /

・ベースダウンライト ・ダイニング用ペンダント MODIFY
・ベーシックライン照明 ・スピーカー付ダウンライト

設計・施工・照明計画：株式会社 楓工務店



敢闘賞

コモ・リヴィエ豊中本町2号地

株式会社 ビーバーハウス

温かみのある照明演出で「つながり」を生み出す憩いの場

ホワイトを基調に濃い木目調の床材や建具を採用し、シックな住まいを実現。
間接照明の柔らかな光で空間を包むように配置することで温かさと上質な雰囲気自然とコミュニケーションが生まれます。



細部までこだわりのライティングが温かみと広がり演出

ハイスタッドな天井に建築化照明を仕込むことでリビングとダイニングをやさしい光で包みつつ、統一感を演出。
玄関は高級感のあるレンガ調の壁面にコーニス照明を設けることで、壁面の凹凸の美しさをより引き立たせています。

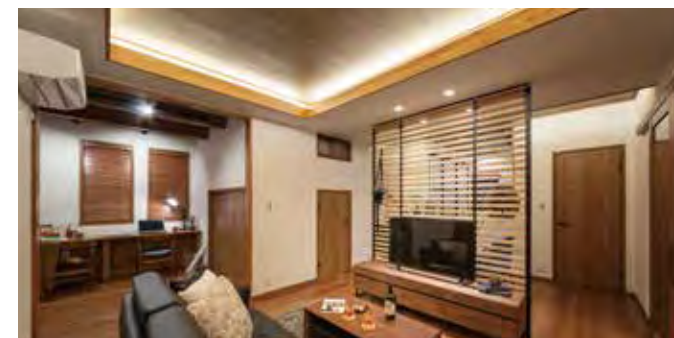
あかりのこだわりポイント

- 1 リビングとダイニングのつながりを生み出す照明計画
- 2 天井面のクロスと照明が調和し、光の広がりを演出
- 3 コーニス照明の光で奥行きを創り出した開放的な玄関

主な採用商品 /

・ベーシックライン照明
・パネルミナ ダウンライト

設計・施工・照明計画：
株式会社 ビーバーハウス



リビング



玄関・土間



玄関・土間



敢闘賞

木の温もりを感じる家

泉北ホーム株式会社

木の素材を美しく魅せるあかり

突板のフローリングと吹抜け天井にレッドシダーを採用し、高級感のある空間に。

レッドシダーの赤みのある色合いと1枚1枚表情の異なる板と間接照明が調和し、温かみのある柔らかな空間を演出しました。



リビング



キッチン



玄関

素材の質感や味わいを活かした照明演出で高級感あふれる住まいを実現

ダイニングとキッチンのベース照明はコープ照明でやさしい光を演出。玄関ホールの壁一面にライトグレーのエコカラットを設け、コーニス照明が素材の質感と凹凸の明暗をより引き立たせ、重厚感のある空間になりました。

あかりのこだわりポイント

- 1 木材の高級感を演出する柔らかな光の間接照明
- 2 3灯ずつ配置したダウンライトが空間の統一感を創出
- 3 エコカラットの素材を活かしたコーニス照明

主な採用商品 /

- ・ベーシックライン照明
- ・ベースダウンライト LEDフラットランプ

設計・施工・照明計画：泉北ホーム株式会社



敢闘賞

MIX

株式会社 ビルド・ワークス

モダンでスタイリッシュな邸宅をダイナミックに照らすライティングデザイン

打放しコンクリートと杉板の型枠コンクリートを用いてデザインされた美しく映える印象的なファサード。

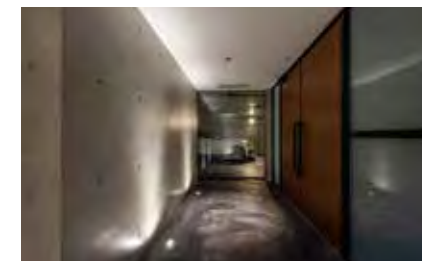
下からダイナミックに照らしながら窓からはやわらかな光がもれるようあかりをデザインし、重厚感のある住まいになりました。



リビング・ダイニング・キッチン



エントランス



玄関土間



シミュレーション ゴルフルーム

ライフスタイルに寄り添った
落ち着きのあるラグジュアリーな空間

LDKは各エリアを集中配灯し、リビングライコンでシーンに合わせた設定が可能に。エントランスはフロストガラスを設けることで外の光が心地よく広がる空間になりました。また、ゴルフルームを完備するなど、充実したスタイリッシュな住まいを実現しました。

あかりのこだわりポイント

- 1 外観の素材やシルエットが映える照明計画
- 2 あかりのシーン変更が可能なLDK
- 3 モダンなエントランスを演出するライティング

主な採用商品 /

- ・SmartArchi アッパーライト
- ・HomeArchi フットライト

設計・施工・照明計画：株式会社 ビルド・ワークス



敢闘賞

不易流行と暮らす家

坂矢木材株式会社

IoT機器連携、スマートスピーカーでの照明制御も実現したスマートハウスが完成

ご実家の離れを全面改装し息子様家族がおばあちゃんのそばで暮らすスマートハウス。
ダウンライトとスポットライトはシンクロ調色を採用し、子育て世代が生活のシーンに合わせて演出できるようにしました。



リビング天井は寄棟の勾配に木張りをしてコーブ照明で空間のあかりに広がり演出

農機具置場の壁を取り外した大空間に、元来の梁も活かした開放感のあるLDKを実現しました。
重厚感のある梁にヴィンテージを意識したブラックのスポットライト、ペンダント、ブラケットを採用しました。

あかりのこだわりポイント

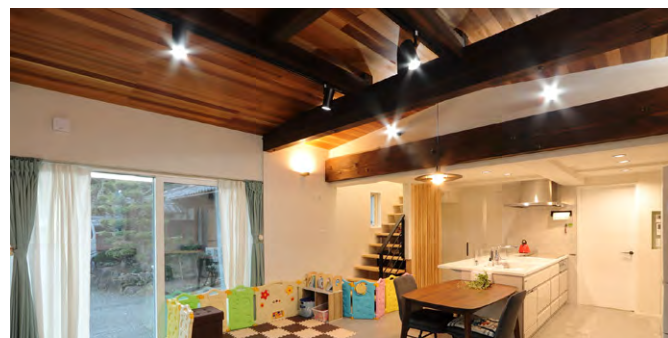
- 1 ヴィンテージを意識したブラックの照明器具
- 2 ダウンライトとスポットライトのシンクロ調色
- 3 リビングのコーブ照明で空間のあかりに広がり演出

主な採用商品 /
・シンクロ調色 建築化照明
・シンクロ調色 LED一体型 スポットライト

設計・施工・照明計画：坂矢木材株式会社



リビング



ダイニング



敢闘賞

studio que sera sera

イースタン建築設計事務所

上質な空間をさらに美しく演出できる照明計画

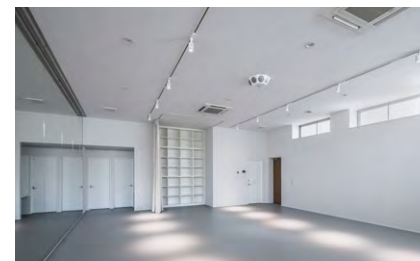
美術館や教会に在るかのような洗練された美しい空間をコンセプトとしたバレエ専門のレンタルスタジオ。
フェイスライトとしてミラー前に正面はダウンライト・側面はコーニス照明。スポットライトであかりだまりを創り演出効果をアップしました。



スタジオ正面



スタジオ正面



スタジオ



スタジオ

レンタルされる方の用途に応じて
空間の雰囲気を変えられる照明

スタジオ中心に2本走らせたダクトにスポットライトを取付け、配光調整ができるようにしています。ダウンライトは、200形拡散調光器具を使用。それらを一括制御出来、壁面が綺麗に収まるようにライトマネージャー FXを採用しています。

あかりのこだわりポイント

- 1 ミラー上部のコーニス照明で明るさ感・高級感を演出
- 2 配光調整可能なBeAmFree スポットライト
- 3 調光可能な200形拡散ダウンライト

主な採用商品 /
・建築部材照明 ベーシックライン照明 ハイパワータイプ
・TOLSO SERIES 演出照明 BeAmFree 配光調整機能付 LEDスポットライト

設計・照明計画：イースタン建築設計事務所
施工：株式会社 創美建築企画

K 様邸

株式会社 安住コーポレーション

黒が際立つ光と影の演出

天井・壁面・床材に質感の異なるブラックを効果的に取り入れた「K様邸」。

暗さを感じないように通常よりも灯数多め、集光タイプの器具を多く取り入れて明るさを確保しながらも陰影のメリハリが出る空間をイメージして提案しました。



リビング



キッチン



リビング

黒枠照明器具が上手く空間に馴染む印象的な照明演出

2階まで吹き抜けたリビングのブラック壁面に、天井から光が美しく落ちるようにダウンライトを配置。集光タイプを使用し、光のラインが印象的な壁面にすることができました。

あかりのこだわりポイント

- 1 天井面に馴染むソフトグレアレスタイプ・黒枠の器具
- 2 集光タイプの照明でドラマチックに演出
- 3 印象的な壁面を演出する2灯の集光ダウンライト

主な採用商品 /

・HomeArchi ソフトグレアレスダウンライト 美ルック
・スポットライト LEDフラットランプ交換型 美ルック

設計・施工・照明計画：株式会社 安住コーポレーション

うけつぐ家

株式会社 坂根工務店

昔のままの小屋組みが照明で美しく浮かび上がる

家族の思い出の詰まった家をリノベーションし、古き良き部分はそのままに、若い夫婦の暮らしやすい家へと生まれ変わりました。

現れた小屋組みをコープ照明やダクトスポットを用いてシックなインテリアと馴染ませながら美しく浮かび上がらせました。



部屋の周囲は落天井にダウンライトを配置し、壁を照らし奥行き感を演出

吹き抜け部分の天井には梁によって影が落ちるのを避けるため照明器具は付けず、天井を白くしてコープ照明やスポットライトで照らすことで部屋全体への明るさを確保しました。手元への照明はインテリアアーティストに合わせた黒色のスポットライトを使用し、配線ダクトを用いることにより家具の配置変更に合わせ柔軟にスポットライトの位置や数も変更できるようにしました。



リビング



リビング・ダイニング・キッチン



リビング・ダイニング・キッチン



外観

あかりのこだわりポイント

- 1 小屋組みを浮かせ上げるコープ照明
- 2 手元のあかりは配線ダクトとスポットライト
- 3 落天井のダウンライトで壁を照らし奥行き感を出す

主な採用商品 /

・スポットライト LED一体型 配線ダクト取付型
・建築部材照明 ベーシックライン照明 ハイパワータイプ

設計・施工・照明計画：株式会社 坂根工務店



敢闘賞

湖南省菩提寺モデル 住むほどに永く愛着の持てる家

iMAGiNE HOME
(西和不動産株式会社)

在宅時間が増えた生活形態でも、あかりで空間の照らし方を変える

コンセプトは「住むほどに永く愛着の持てる家」。魅力的な住まいを計画の大型分譲用モデル。家族みんなが快適に過ごせる「ロングライフデザイン」です。多様な空間に変化できるようダクトにスポットライトとワイヤレススピーカーを設置し、この先のさまざまな生活シーンを想像し工夫しています。



シーンに合わせ、点灯する個所を変えて家族みんなで楽しめるよう工夫した照明計画

リビングはシンフォニー配灯を取り入れ、目的に合わせ、全体と中心の手元の両方にしっかり光がまわるように計画。玄関は間接照明で優しい雰囲気。天井は非常にすっきりし、畳数以上に広く感じる空間に仕上がっています。

あかりのこだわりポイント

- 1 シンフォニー配灯で拡散・集光・拡散のMIX配灯
- 2 壁面にしっかり光が広がる間接照明のみの玄関
- 3 トイレは輝度の高いペンダントに反射が少ないグレーのクロスでやわらかい空間

主な採用商品 /
・ダウンライト LEDフラットランプ
集光タイプ / 拡散タイプ
・映像・音・空気 ワイヤレススピーカー
設計・施工・照明計画:
iMAGiNE HOME(西和不動産株式会社)



階段ホール



洗面室



トイレ



玄関



敢闘賞

福知山モデルハウス

ユニバーサルホーム加盟法人
株式会社 ワークホームズ

家族の時間も個人の時間も大切に暮らしを「あかり」で演出

みんなが集まるリビングを住まいの中心に。適材適所のあかりが生活空間をより豊かで、快適な暮らしを想像させます。



「もっと見てみたい!」をあかりで実現

お客さまを最初に迎える玄関は、ペンダントが放つアラベスク模様で印象的に。リビングダイニングは、目線の先の壁や天井を照らす照明計画であたたかくやさしい空間に仕上げました。

あかりのこだわりポイント

- 1 ダイニング、ワークスペースは手元を照らす集光タイプを採用
- 2 最小限のあかりでホテルライクをイメージした寝室
- 3 スリムラインで計画した洗面室

主な採用商品 /
・LEDフラットランプ集光・拡散
・建築化照明スリムライン
・装飾ペンダント
設計・施工・照明計画:
株式会社 ワークホームズ



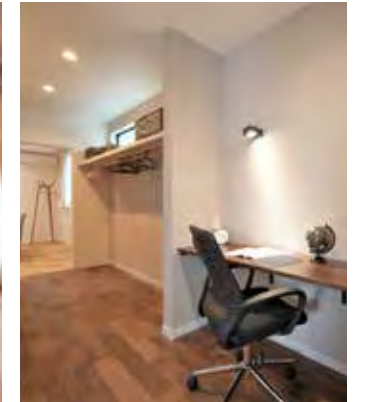
玄関ホール



洗面室



寝室



ワークスペース



敢闘賞

テクノ 大野モデル

ケーステクノホーム株式会社

ワイドなリビングは上下に間接照明を設置することによりさらに大空間を強調

テクノストラクチャーならではの柱のないワイドなリビングは、5m以上ある間口の壁面に造作を施し、上下の間接照明で大空間を強調。あかりのラインで面を柔らかく照らすことにより、華やかさと落ち着きを印象づけるイメージに仕上げました。



ダイニング



主寝室

明るく空間に溶け込んだ照明計画

オープンキッチンの背面収納に間接照明を上下に設置。明るく空間に溶け込んだ照明計画です。寝室はペンダント照明でホテルライクな雰囲気に。背面の化粧パネルとマッチし上質で安らぎ効果のあるあかりを演出しました。

あかりのこだわりポイント

- 1 ワイドなリビングの間接照明が大空間を強調
- 2 キッチン、ダイニングのペンダント照明がアクセント
- 3 寝室は不透過のペンダント照明でホテルライクに

主な採用商品 /

- ・ベーシックライン照明 スタANDARDタイプ(標準光束)
- ・小型ペンダント パネルミナ 美ルック

設計・施工・照明計画: ケーステクノホーム株式会社



リビング



キッチン



敢闘賞

T様邸

株式会社 シンエイ

シンプルで優しさのあるあかり空間に華やかさを演出

お施主様のこだわりであったシンプルで優しさのある空間演出に「モディファイシリーズ」を取り入れる事で空間全体が華やかな雰囲気へ。リビングダイニングキッチン全てにシンクロ調色照明を使用。家族団らんの空間・お子様の学習時間・大人のくつろぎ時間とさまざまなシーンを演出します。



玄関ホール



外観



外観

帰宅時、あかりのついた家を見てほっとする・そんな雰囲気のある照明計画

玄関ホールは角形スポットライトをアッパーライトとして設置。空間に高さと広がりをもたせ来客者を優しくお出迎え。玄関回りはセンサ付きダウンライトでお出迎え、車庫は機能性重視のセンサ付スポットライトで明るさを確保しました。

あかりのこだわりポイント

- 1 「モディファイシリーズ」で空間全体を華やかに演出
- 2 玄関ホールは角形スポットライトをアッパーライトに
- 3 外構は照明で安全面・防犯面・演出面を実現

主な採用商品 /

- ・ダイニング用ペンダント LED電球交換型 MODIFY
- ・スポットライト FreePa 防犯対策のあかり フラッシュ ON/OFF型

設計・施工・照明計画: 株式会社 シンエイ



敢闘賞

あかりと共に生きる家

ヴェル・ハウジング株式会社

部屋の随所で光と影が織りなす際立つ演出

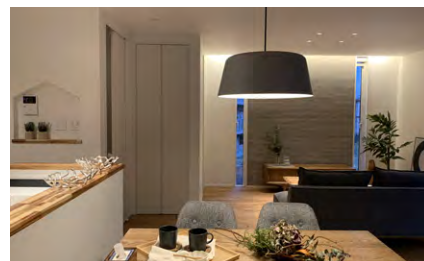
多彩な灯りの組み合わせによって、生活シーンに合わせた空間を演出。住まう人が時の移ろいを感じながら穏やかに暮らせる家をめざしました。
壁や天井を照らす柔らかな間接光からは、住まう人の生活に寄り添うあたたかさが感じられます。



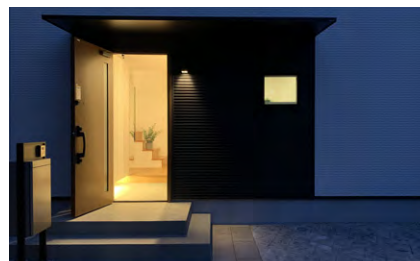
リビング



リビングダイニング



リビングダイニング



玄関

必要な灯りだけを取り入れた 洗練されたくつろぎ空間

リビングのコーニス照明のあかりは夜が更けるにつれて、明るさを絞ることで心地よい眠りにつながります。ロングカウンターには、スリット窓と平行にスタイリッシュな照明を設置。無駄のないダウンライトの配置によってすっきりとした天井面を実現。

あかりのこだわりポイント

- 1 光源を隠して壁面を照らすコーニス照明
- 2 ふんわりと料理を照らす食卓上のペンダントライト
- 3 キッチン天井に仕込んだコープ照明のなめらかな光

主な採用商品 /

- ・建築化照明 ベーシックライン照明 コーニス照明
- ・建築化照明 スリムライン照明 コープ照明

設計・施工・照明計画：ヴェル・ハウジング株式会社



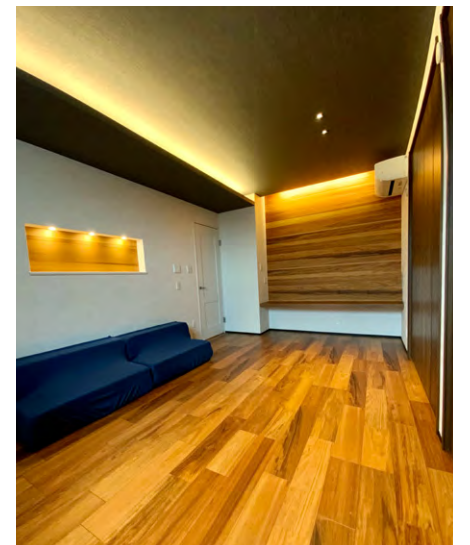
敢闘賞

和と現代が重なるあかりの家

株式会社 あかりホーム

間接照明のやさしいあかりでゆったりと安らげる空間を実現

間接照明がキッチン以外を照らすことでペンダントライトがアクセントとなり、カウンターが印象的なスペースに。
リビングのプロジェクター式シーリングライトを使用しているとき以外は優しい明るさとなり、ゆったりできる空間を演出。



洋室

床の間、書院にはスポットライトや間接照明で明るさを調節しながら和室らしさを強調

意匠的な折り上げ天井の雰囲気を保つために。
また、吊戸収納の上下にも間接照明を追加することで部屋全体を明るくし、扉の木目を際立たせています。
洋室は睡眠時に光が直接目に入らないよう、折り下げ天井を利用した間接照明を設置しました。

あかりのこだわりポイント

- 1 意匠的な天井の雰囲気を保つため間接照明を設置
- 2 床の間のスポットライトは角度調整、光色変更が可能
- 3 部屋の用途変更を考え、部分的にダウンライトを設置

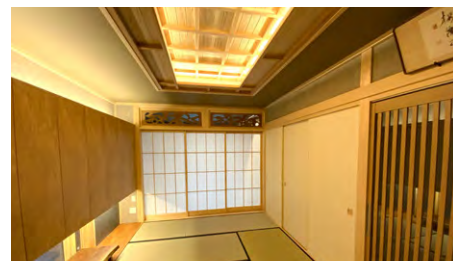
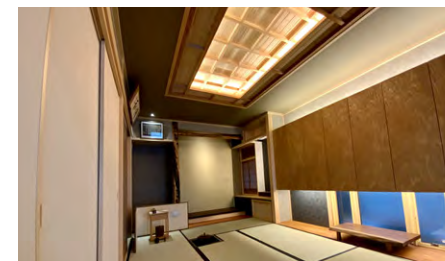
主な採用商品 /

- ・建築化照明 スリムライン照明 電源投入タイプ(標準入線)
- ・スポットライト LEDフラットランプ 美ルック 照射方向可動型

設計・施工・照明計画：株式会社 あかりホーム



和室



魅せる店

オーヤシマ株式会社 陶彩館

洗練された大人の空間を目指したこだわりのライティング

壁・床・天井やデザイン・色など内装とのバランスによって照明の印象は大きく変わるため、照明の位置・明るさ・色などに考慮しながら器具を選定。
コンセプトに合わせた照明計画でリラックスできるLDKを実現しました。



ダイニング



キッチン

内装デザインが美しく映えるあかりの演出で
落ち着いたある上質な空間を実現

キッチンは照明の存在を感じさせないダウンライトプラン、
食卓上には意匠性に優れたペンダントライトを採用。
TVの背面には間接照明を設置することで、壁の素材を
引き立てる柔らかな光がアクセントとなり、リラックス
できるLDKを実現しました。

あかりのこだわりポイント

- 1 照明の存在を感じさせないダウンライトプラン
- 2 ダイニングテーブルを明るくするペンダントライト
- 3 ライトコントロールで大人の空間を楽しめるLDK

主な採用商品 /

・シンクロ調色ペンダント ・ベースダウンライト
・スポットライト

設計・施工：オーヤシマ株式会社 陶彩館
照明計画：板矢 麻友美



リビングダイニング



リビング