

間取り図積算操作マニュアル

～図面取り込み・加工～

1、はじめに

2、図面取り込み

WEBハウスに図面を取り込む

クリップボードから図面を貼り付ける

3、図面加工

画面構成

加工機能の紹介1～5

4、図面保存

5、一度保存した図面を修正する方法

6、図面の削除・並び替え方法

1、はじめに

2、図面取り込み

WEBハウスに図面を取り込む

クリップボードから図面を貼り付ける

3、図面加工

画面構成

加工機能の紹介1～5

4、図面保存

5、一度保存した図面を修正する方法

6、図面の削除・並び替え方法

間取り図付き提案ボードを作成することが出来ます

設置場所と仕様を表示可能

色柄やデザインを画像で表示。
平面図とドアの番号が一致しているので、
お客様への仕様説明スムーズになります。

1階 LDK	
CRAFT LABEL	
1	
U	
	<p>扉色 ネイビーオーク柄 (NV)</p> <p>枠色 ネイビーオーク柄 (NV)</p> <p>デザイン LK型 フェイス 7777</p> <p>開閉方式 上吊引戸アウトセット納まり片引き</p> <p>ハンドル C1型・角型引手 真鍮色 (メッキ)・錠錠</p> <p>採光部 チェッカーアクリル</p> <p>サイズ 見え幅780×見え高2035</p> <p>勝手 右引手 (R)</p> <p>枠種 選択不可：選択不可</p>
CRAFT LABEL 2	
018年7月発売)	
	
MJE1PC13PK	

1、はじめに

2、図面取り込み

WEBハウスに図面を取り込む

クリップボードから図面を貼り付ける

3、図面加工

画面構成

加工機能の紹介1～5

4、図面保存

5、一度保存した図面を修正する方法

6、図面の削除・並び替え方法

WEBハウスに図面を取り込む

(1) 件名・ルート情報のページにて、「詳細情報を入力します」をクリック

① 件名・ルート情報 ▶ ② 商品見積 ▶ ③ 帳票出力 ④ 発注 件名一覧へ戻る

参照画面です。編集する場合は、右の編集ボタンを押してください。

編集 進む ▶

基本情報 ルート情報

物件基本情報

部署 J216 建築システムBU(床・内)

件名(全角) 間取りマニュアル

件名カナ(全角) マドリマニュアル

工事種類 新築(戸建)

上棟日・リフォーム着工日 未定

単価算出日 2020/09/16 当日日付をセットする

※単価算出日を変更しても、既に見積もった明細データは自動では変わりません

➡ 詳細情報を入力します(任意)

➡ 更新履歴情報

(2) 「物件の間取り図画像ファイル添付」欄中の「ファイルを追加する」をクリック

物件の間取り図 画像ファイル添付	画像ファイル名	添付日時	コメント
		<div> <div>ファイルを追加する</div> </div>	

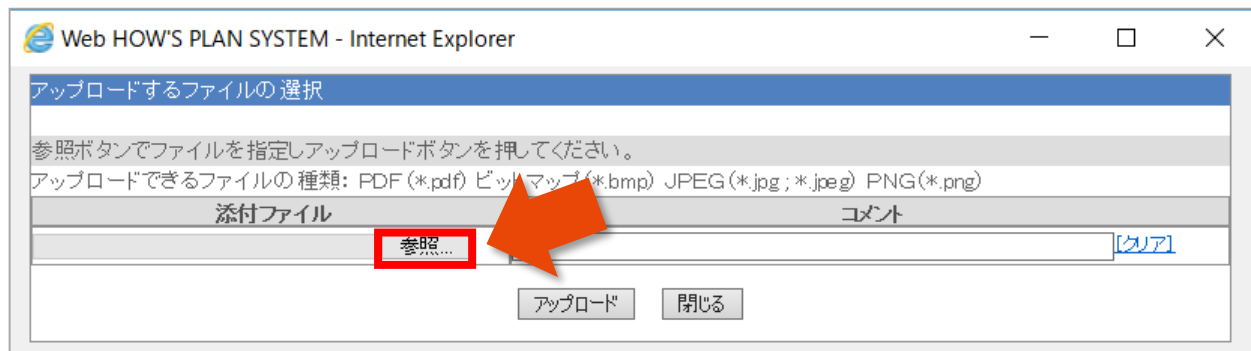
ボタン説明

2202新商品対応 → 間取り図加工画面へ (22年2月以降発売)

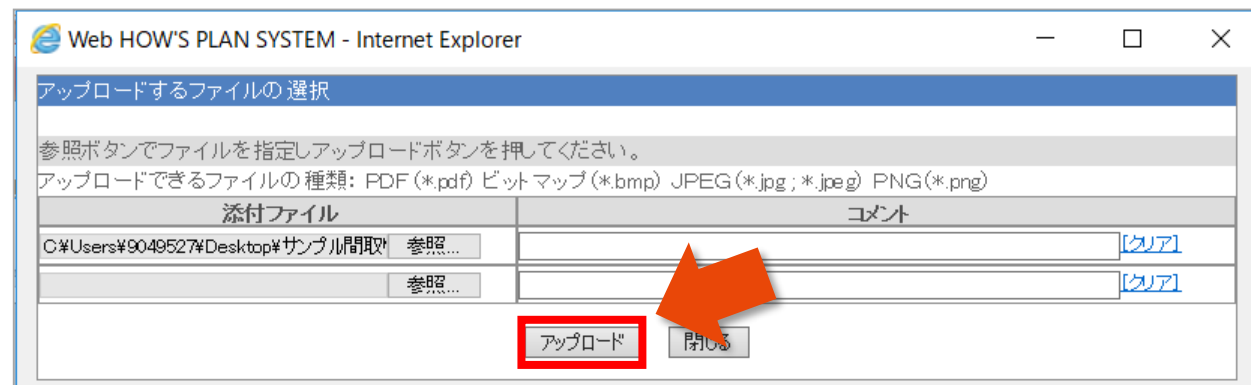
既存シリーズはこちら → 間取り図加工画面へ

WEBハウズに図面を取り込む

(3) 「参照」をクリックし、ファイルを選択



(4) ファイルを選択したら「アップロード」をクリック



※注意

- ・アップロードできる容量は2MB/1 ファイルまで
- ・1度にアップロードできるのは5ファイルまで
- ・最大15ファイルを取り込むことが可能


WEBハウスに図面を取り込む


(5) 「間取り図積算画面へ」をクリック ※「22年2月以降発売」

建築工法	<input type="text" value="v"/>	自動	クリア	※2010年11月25日よりモジュールの初期値を一部変更致しました
モジュール	階段部柱芯々寸法	<input type="text" value="v"/>	<input type="text"/>	mm
	その他柱芯々寸法	<input type="text" value="v"/>	<input type="text"/>	mm
	柱角寸法	<input type="text" value="v"/>	<input type="text"/>	mm
	外胴縁寸法	<input type="text" value="v"/>	<input type="text"/>	mm
	下地材厚寸法	<input type="text" value="v"/>	<input type="text"/>	mm
	壁厚寸法	<input type="text" value="v"/>	<input type="text"/>	mm

物件の間取り図 画像ファイル添付	画像ファイル名	添付日時	コメント
	間取り図積算用図面(差し替え用)191127.pdf	2021/12/09 18:59:28	<input type="text"/> [削除]
	間取り図積算用図面191127.pdf	2021/12/09 18:58:48	<input type="text"/> [削除]
	<input type="button" value="ファイルを追加する"/>		

[ボタン説明](#)

2202新商品対応 →  間取り図加工画面へ (22年2月以降発売)

既存シリーズはこちら →  間取り図加工画面へ



(6) アップロードした図面のファイル名をクリックし、
(7) 図面を右側にドラッグ＆ドロップ

間取り図付き提案書に使用する図面を
物件の間取り図の中から選択して
ここにドラッグ＆ドロップしてください。

1、はじめに

2、図面取り込み

WEBハウスに図面を取り込む

クリップボードから図面を貼り付ける

3、図面加工

画面構成

加工機能の紹介1～5

4、図面保存

5、一度保存した図面を修正する方法

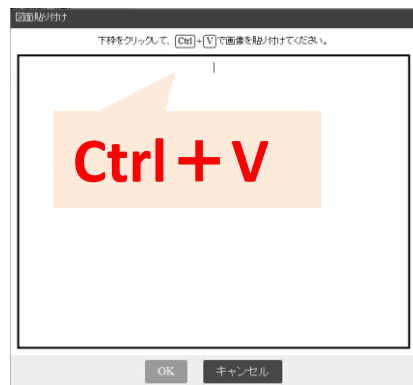
6、図面の削除・並び替え方法

クリップボードから図面を貼り付ける

(1) 「クリップボードから画像を貼り付け」の下「ダイアログ表示」をクリック



(2) 切り取りソフト等で切り取りした図面を貼り付け



※注意

- ・クリップボードから貼り付け可能な容量は2MBまで

1、はじめに

2、図面取り込み

WEBハウスに図面を取り込む

クリップボードから図面を貼り付ける

3、図面加工

画面構成

加工機能の紹介1～5

4、図面保存

5、一度保存した図面を修正する方法

6、図面の削除・並び替え方法

画面構成

(5) 間取り図追加

間取り図変更

間取り図変更テスト

間取り図付き提案書用に追加した図面

1階 x x 様邸

ID:49527
2021/12/09 19:08:31

(1) 印刷範囲

元に戻す やり直し

(2)

90度回転 傾き修正 切り取り 部分消去 矩形消去 図面移動 図面縮小 図面拡大

全体表示 範囲拡大

(3)

表示表示 印刷表示

フロア (例)01など 図面備考(間取り図の左下に表示) 部屋の高さ(mm)

2500

※設定されたフロア及び 図面備考は 提案ボードにも印字されます。

図面加工 図面加工 図面加工

上書き保存

図面のみ差替

- (1) 図面加工エリア …このエリアで加工作業を行います。
- (2) 図面加工ボタン …図面の加工を行うためのボタンです。
- (3) 図面情報入力 …フロア、図面備考を入力することが出来ます。(ここで入力すると提案ボードにも表示されます)
- (4) 保存済みの図面 …加工が終わり、保存された図面が表示されます。
- (5) 間取り図追加ボタン …別の図面を追加で取り込みます場合に使います。p9の(7)を繰り返し行うことが出来ます。

1、はじめに

2、図面取り込み

WEBハウスに図面を取り込む

クリップボードから図面を貼り付ける

3、図面加工

画面構成

加工機能の紹介1～5

4、図面保存

5、一度保存した図面を修正する方法

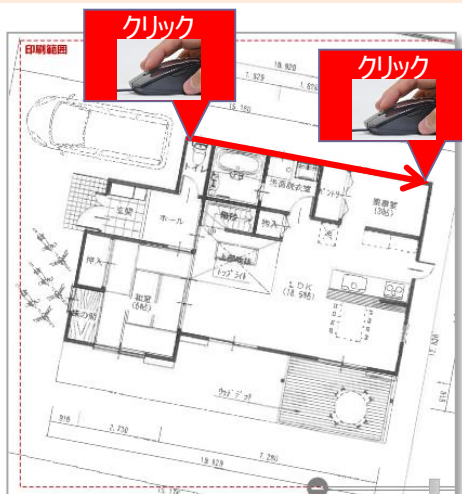
6、図面の削除・並び替え方法

加工機能の紹介 1

【90度回転】右回りに回転します



【傾き補正】傾きの修正ができます



加工機能の紹介 2

【切り取り】必要範囲を切り取ります

※切り取り後、拡大された状態になる場合は「全体表示」ボタンで、元の状態に戻してください。



【部分消去】線でなぞるように消します

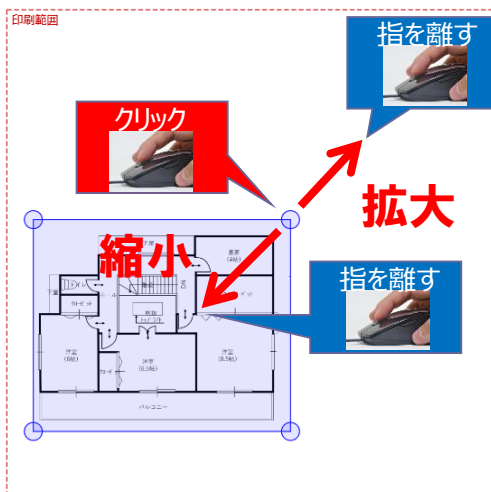


【矩形消去】範囲選択して消します

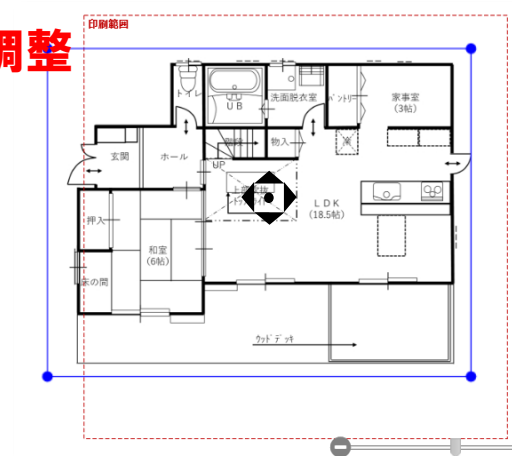


加工機能の紹介 3

【図面移動】図面の拡大縮小や、位置調整ができます



位置調整



【図面縮小/拡大】図面の縮尺を変更します

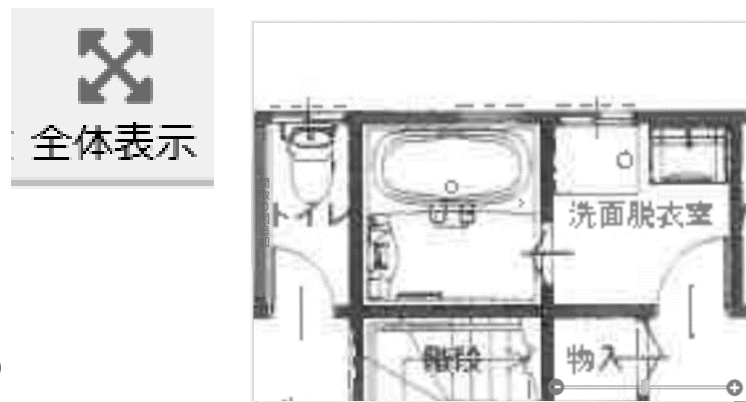


加工機能の紹介 4

【範囲拡大】指定した範囲を拡大します

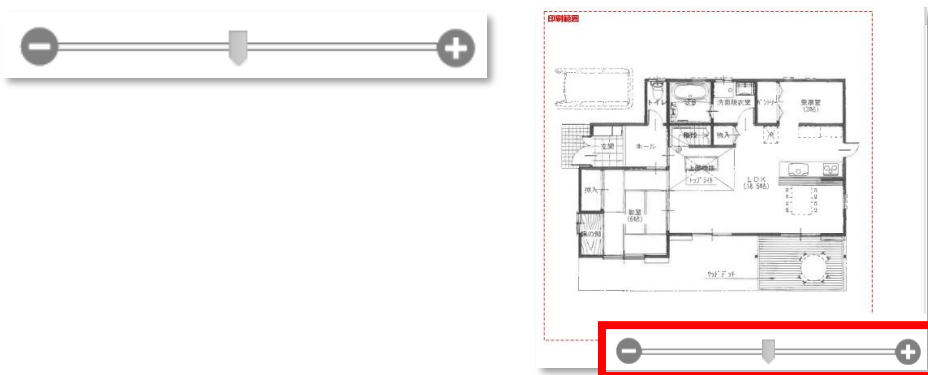


【全体表示】図面全体を表示します



※あくまで範囲を指定して拡大するだけなので、
印刷範囲は変わりません

【+ / - ボタン】図面エリア全体を拡大/縮小します

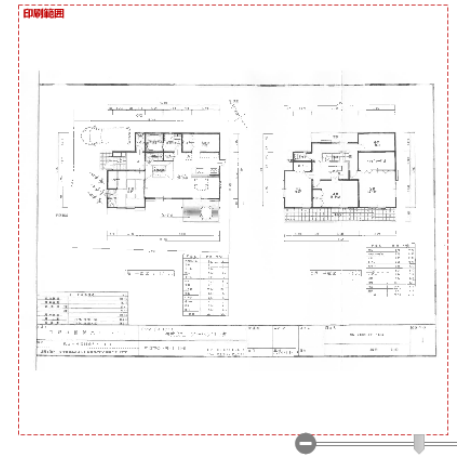
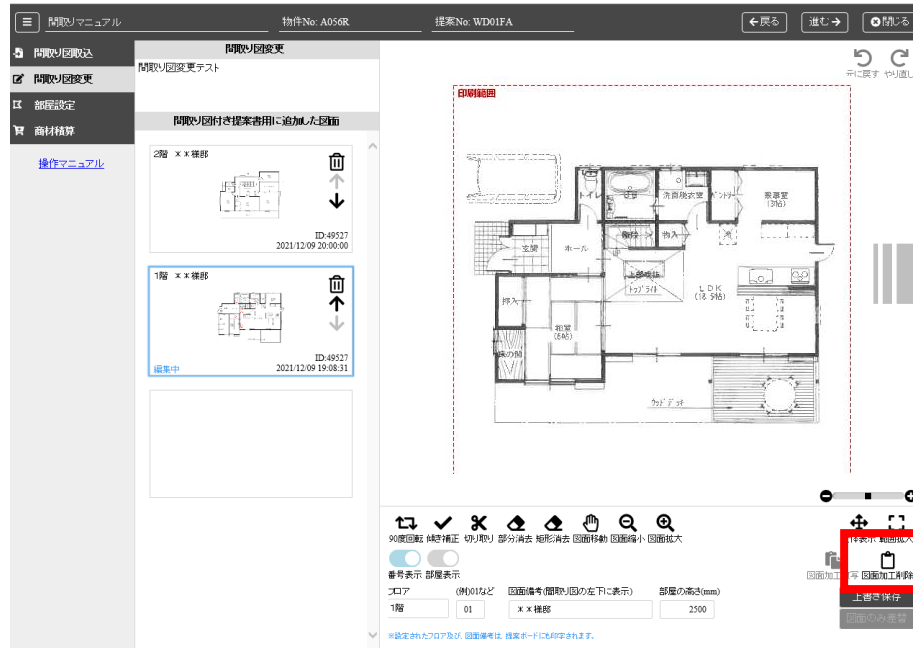


★裏技★マウスのホールでも同様の操作が可能です



加工機能の紹介5

【図面加工削除】図面をアップロードした状態に戻します



1、はじめに

2、図面取り込み

WEBハウスに図面を取り込む

クリップボードから図面を貼り付ける

3、図面加工

画面構成

加工機能の紹介1～5

4、図面保存

5、一度保存した図面を修正する方法

6、図面の削除・並び替え方法

加工した図面を保存

- (1) 「フロア」の設定
- (2) 「図面備考」を記入（空白でも構いません）
- (3) 「上書き保存」ボタンをクリック

間取り図変更

物件No: A056R 提案No: WD01FA

間取り図取込 間取り図変更 部屋設定 図面計算

操作マニュアル

間取り図付き提案書用に追加した図面

1階 **様邸 ID:49527 2021/12/09 19:08:31

2階 **様邸 ID:49527 2021/12/09 20:00:00 編集

印刷範囲

下屋 書斎(4帖) ウォークインクローゼット 洋室(6帖) 洋室(6.5帖) 洋室(8.5帖) バルコニー 吹抜 トップライト

90度回転 傾き補正 切り取り 部分消去 矩形消去 図面移動 図面縮小 図面拡大

番号表示 部屋表示

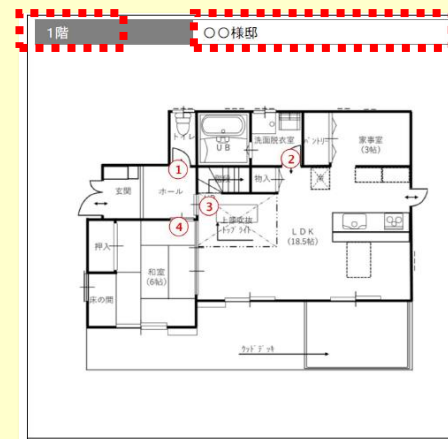
フロア (例)01など 図面備考(間取り図の左下に表示) 部屋の高さ(mm)

1階 01 **様邸 2500

(1) (2) (3)

上書き保存

提案ボードに表示されます！



※「部屋の高さ」は
3D対応時に使います
(22年夏頃予定)

1 枚目の図面保存後、次の操作を選択

①引き続き、2 階の図面を追加する

②床材・造作材の自動積算機能を利用する

③商品選定画面へ進む

…「間取り図取込」に戻る

…「部屋設定」へ進む

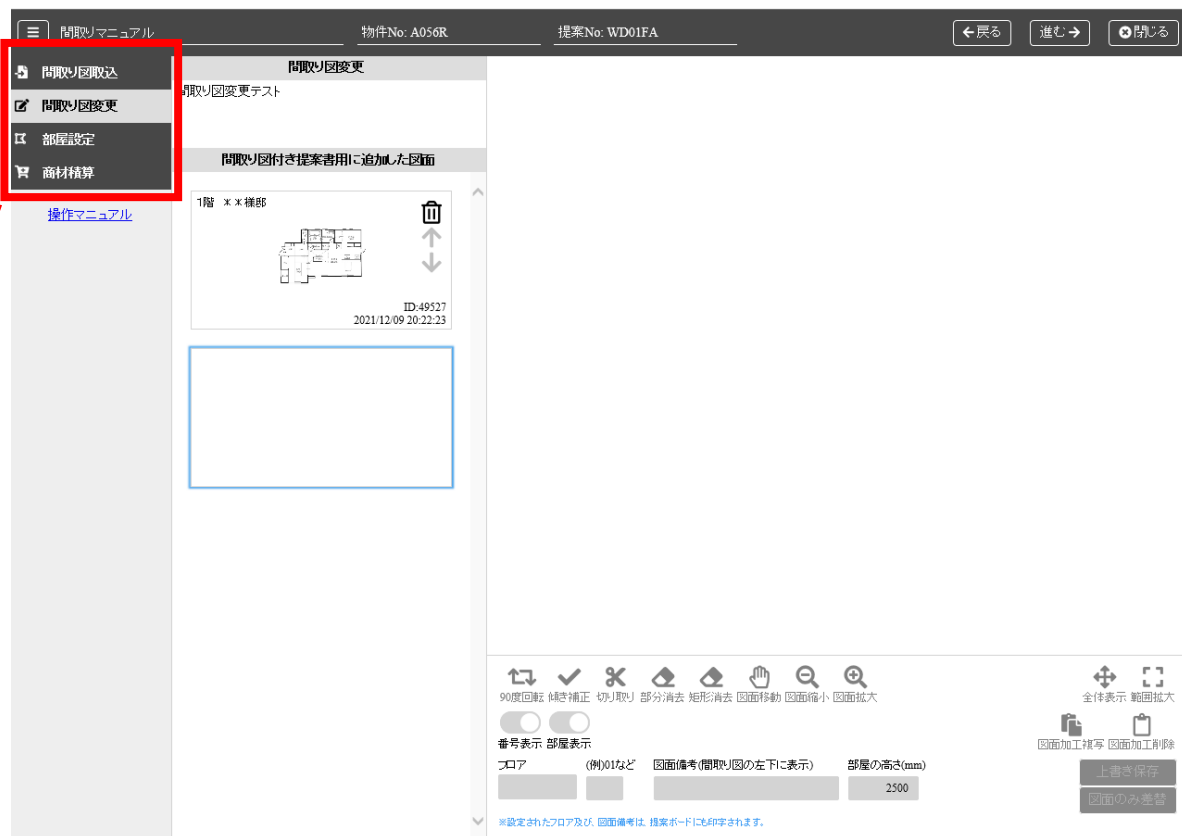
…「商材積算」へ進む

① 間取り図取込

間取り図変更

② 部屋設定

③ 商材積算



1、はじめに

2、図面取り込み

WEBハウスに図面を取り込む

クリップボードから図面を貼り付ける

3、図面加工

画面構成

加工機能の紹介1～5

4、図面保存

5、一度保存した図面を修正する方法

6、図面の削除・並び替え方法

一度保存した図面を修正する方法

一度保存した図面は何度でも加工しなおしが可能

- (1) 保存後の図面を、右側にドラッグ&ドロップ
- (2) 再加工やフロア情報を修正後、「上書き保存」をクリック

The screenshot displays the software interface for floor plan editing. The top bar shows the menu, project number (A056R), and proposal number (WD01FA). The left sidebar contains navigation options: 間取り図取込, 間取り図変更, 部屋設定, 商材積算, and a link to the 操作マニュアル. The main workspace is divided into two panes. The left pane, titled '間取り図変更', shows a list of saved floor plans. The second item, '2階 **様邸' (2nd floor ** residence), is highlighted with a red dashed box and labeled (1). A red arrow points from this item to the right pane. The right pane shows a detailed floor plan of the 2nd floor, including rooms like 洋室 (6帖), 洋室 (6.5帖), 洋室 (8.5帖), 書斎 (4帖), and a バルコニー. A red dashed box labeled (2) highlights the '上書き保存' (Save Overwrite) button in the bottom right corner. The bottom toolbar contains various editing tools like 90度回転, 傾き補正, 切り取り, 部分消去, 矩形消去, 図面移動, 図面縮小, 図面拡大, 全表示, and 範囲拡大. Below the toolbar, there are settings for '番号表示' (Number display), '部屋表示' (Room display), 'フロア' (Floor), '図面備考' (Drawing remarks), and '部屋の高さ' (Room height).

1、はじめに

2、図面取り込み

WEBハウスに図面を取り込む

クリップボードから図面を貼り付ける

3、図面加工

画面構成

加工機能の紹介1～5

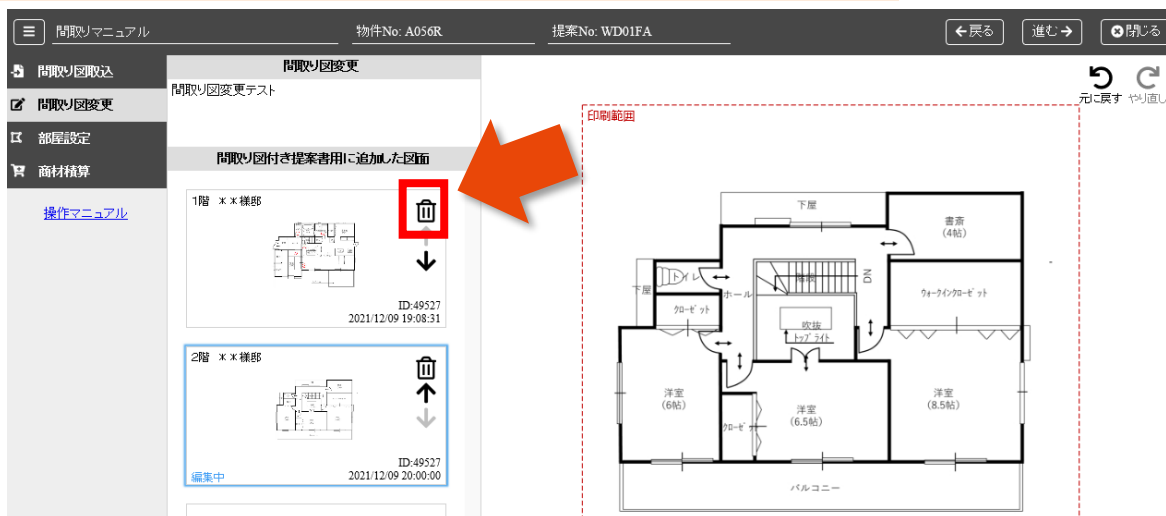
4、図面保存

5、一度保存した図面を修正する方法

6、図面の削除・並び替え方法

図面の削除・並び替えがワンクリックで可能

【ゴミ箱】保存した図面を削除することができます



【矢印】図面の順番を変更することができます

