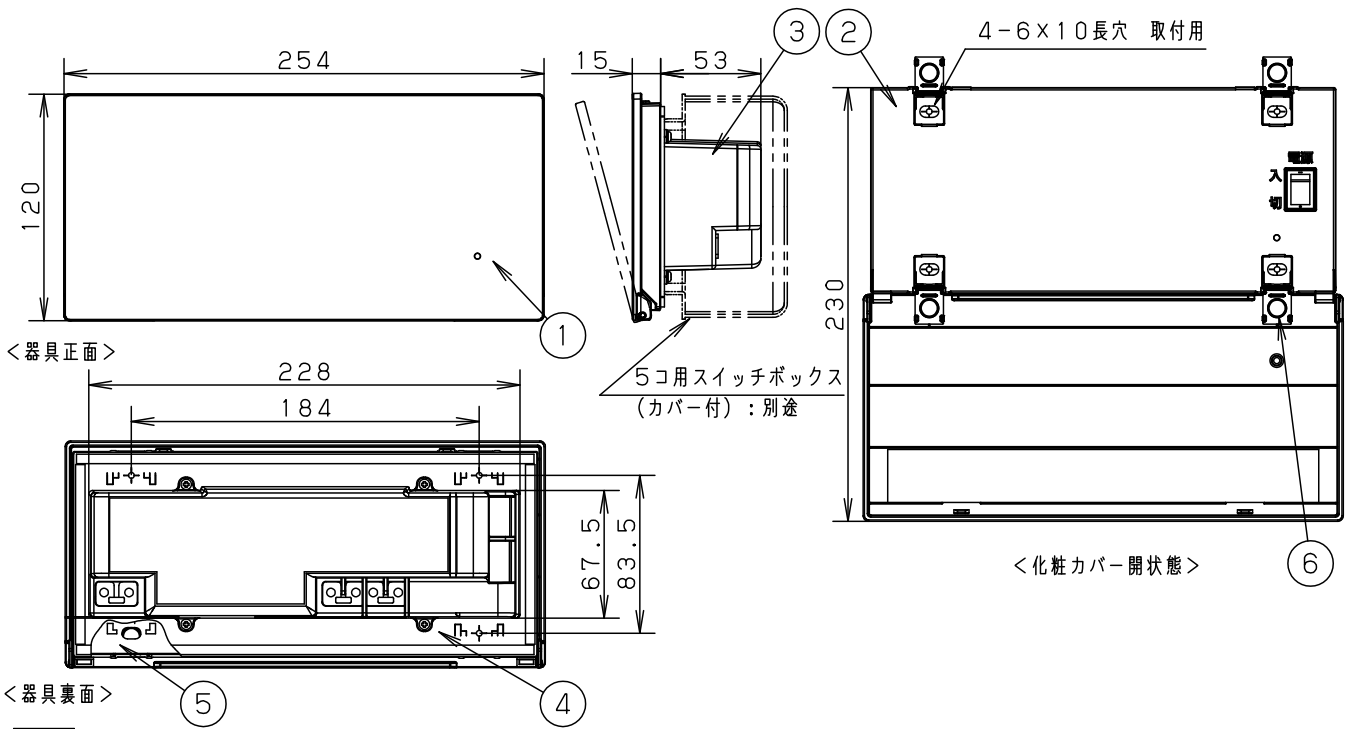


⚠ 注意：商品には寿命があります。詳細はCLX2021UAをご参照ください。



仕様

定格電圧	AC100V (50/60Hz共用)
使用温度・仕様湿度	5~35℃、40~85%RH
適合スイッチボックス	JIS 5コ用 金属製スイッチボックス (カバー付)
適合リビングライコン	NQ28771W、NQ28771H NQ28770W、NQ28770H

安全上のご注意

⚠ 警告

- 断熱材 (防音材等の断熱効果のあるものを含む) を本器に直接かぶせた状態での施工はしない
火災のおそれがあります。
- 断熱施工の場合は金属ボックスを使用してください
- 本体の分解や改造、および修理をしない
火災、感電のおそれがあります。
- 浴室など湿気の多いところに取りつけない
火災、感電のおそれがあります。
- 絶縁トランス (柱状トランス、キュービクル、パワーコンディショナー除く) からの電源には接続しない
火災のおそれがあります。
- 屋外には取りつけない
火災、感電のおそれがあります。
- 本器の負荷出力にコンセントやスイッチやシーリングファンなどのモータを接続しない
火災のおそれがあります。
- 本体に水をかけたり、洗剤などをふきついたりしない
火災、感電のおそれがあります。
- 施工は、施工説明書にしたがい確実にこなす
火災、感電のおそれがあります。
- 適合負荷を最大負荷容量または最大接続台数以下で使用する
火災、故障のおそれがあります。
- 説明書に記載された電線を使用し、被覆は本体裏のストリップゲージにあわせてむき電線穴に奥まで差し込む
指定外電線の使用や不十分な結線および電線の先が曲がっている場合は異常発熱、火災のおそれがあります。
- 必ず壁埋込で施工する
指定以外の場所に施工されますと異常発熱、火災のおそれがあります。
- 器具の取り付け取り外しは手袋など保護具を使用する
けがのおそれがあります。

注) 施工上のご注意、適合負荷についてはNQL10070H-KG*を参照してください。

本図面は3枚1組です。 1/3

器具質量	0.8kg	6	保護カバー	ABS樹脂	マットグレー	品番 NQL10070H リビングライコン 逆位相用プースタ1回路 マットグレー
特記事項		5	取付板	鋼板 (t2)		
		4	防気シート	ポリエチレン		
部番		3	ケース	フェノール樹脂	黒	菌 村 田 中
		2	補助枠	ABS樹脂	マットグレー	
		1	プレート	ASA樹脂	マットグレー	
部番	部品名	材質・素材厚	備考	パナソニック株式会社		

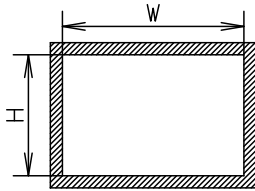


⚠ 注意：商品には寿命があります。詳細はCLX2021UAをご参照ください。

施工上のご注意

- ・ 負荷側の端子は決して短絡させないでください。短絡しますと一瞬で本器が破壊されます。
- ・ 本器は単相100V専用です。
- ・ リビングライコンとブースタは必ず同相電源としてください。
(単相3線方式電源のR-N、T-Nからそれぞれの電源をとっても構いません。)
- ・ 本器には雑音防止装置を内蔵していますが、ラジオや各種音響機器に雑音障害を及ぼす場合がありますので音響機器側には下記の対策を実施してください。
 - ・ ブースタと音響機器とは別電源にしてください。または電源を別相にしてください。
 - ・ ブースタと音響機器やアンテナ、配線、アース線とは1m以上離してください。
 - ・ 音響機器の器具アースを確実にしてください。
- ・ 電源が単相3線方式の場合で、消費電力が1kW以上の機器がある場合はその機器とは電源を別相にしてください。電源波形にひずみが生じ照明がちらつく場合があります。
- ・ 高気密を確保するために必ず加工寸法を守り、パッキンが壁に密着する様に施工してください。
- ・ ケースに必要な以上に強い衝撃を与えないでください。また、割れやひびが入ったまま施工されますと安全性能が保てなくなります。
- ・ リビングライコンの1回路あたりに接続できるブースタは1台だけです。
- ・ 接続取付はできません。並べる場合は、30mm以上あけてください。
- ・ マット敷き工法(熱抵抗値 $2.5\text{m}^2 \cdot \text{K}/\text{W}$ 以下)で断熱施工された壁に使用できます。

開口寸法



	W	H
スイッチボックス取付	235 ⁺⁵ ₀	90 ⁺⁵ ₀
はさみ金具取付	235 ⁺⁵ ₀	95 ⁺⁵ ₀

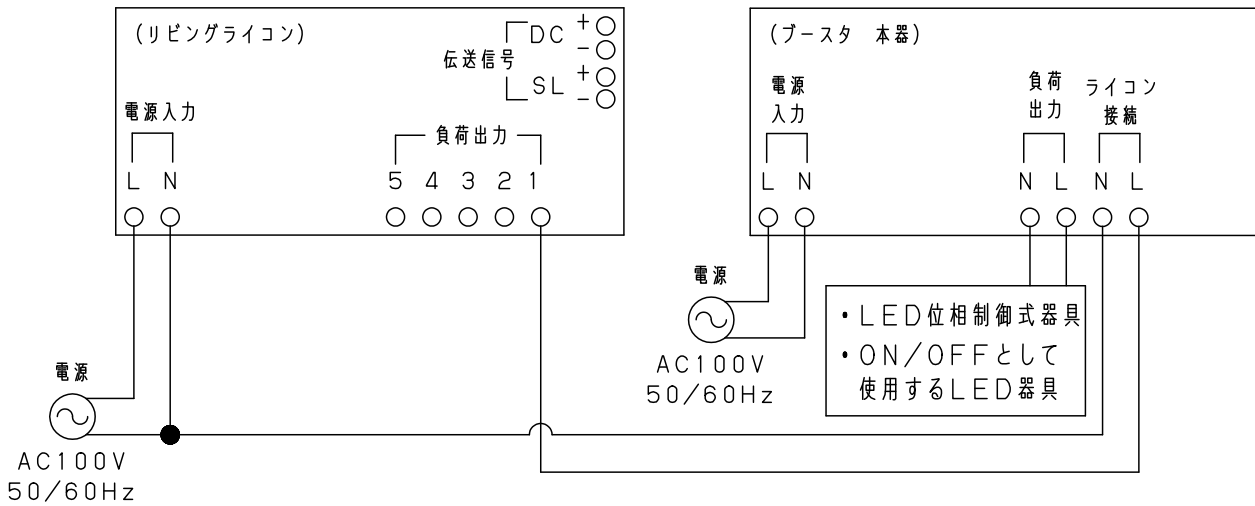
- ・ 最初に最少寸法で穴を開け商品と位置調整しながら穴を削って広げるように施工してください。
- ・ はさみ金具は必ず4箇所ですめてください。

結線方法

・ 下図の結線は結線方法の一例です。

< 適合電線 >

- ・ 電源および負荷出力線φ1.6またはφ2.0銅単線



本器を接続したリビングライコンの負荷容量は0.01Aとして残りの回路の容量を計算してください。
リビングライコンとブースタ間の配線長は50m以下にしてください。

品番 NQL10070H
リビングライコン
逆位相用ブースタ1回路
マットグレー

本図面は3枚1組です。

2/3






村中 蘭田

パナソニック株式会社



⚠ 注意：商品には寿命があります。詳細はCLX2021UAをご参照ください。

適合負荷 照明器具の種類

照明器具の種類	起動方式 ※1	1回路あたりの負荷容量 ※3	あかりの切替	負荷切替スイッチの設定
シンクロ調色	LU ※2	0.4~4Aまで	調光 ON/OFF	  (シンクロ調色) (ON/OFF)
建築化照明 ※8	LB ※2※5			  (調光) (ON/OFF)
上記以外調光タイプ	LB ※2※4※5	0.4~4Aまで	ON/OFF	 (ON/OFFのみ)
ON/OFFタイプ	LE ※7	0.4~4Aかつ8~14台まで		
	CE、CF ※9	8~14台まで		
LED電球 (パナソニック製) ※6		8~14台まで		
全回路の合計負荷容量 : 5A ※3				

- ※1 起動方式のアルファベットの後ろの数字が「1」の照明器具をご使用ください。(例：LE1)
- ※2 位相制御式(2線式)の照明器具は下記の現象が発生する場合がありますが異常ではありません。
 - ・調光上限および、調光下限で明るさの変化しない範囲が他の器具より多くなります。
 - ・調光下限でチラツキが発生する場合があります。その場合は少し明るめでご使用ください。
 - ・他機器(同相電源の照明以外の高容量負荷など)の影響で電源電圧が変動すると調光点灯時に明るさが若干変化することがあります。
 - ・複数灯を同時に調光した場合、消灯する明るさにバラツキが生じることがあります。
- ※3 最大負荷容量を超えると故障のおそれがあります。
- ※4 建築化照明以外の起動方式LBの照明器具は、1回路あたりの負荷容量計算時に、照明器具の電流値を1.2倍にしてください。
- ※5 起動方式LBは、全回路の合計負荷容量計算時に、照明器具の電流値を1.2倍にしてください。
- ※6 LED電球(調光器対応)は、ON/OFFのみで使用可能です。
- ※7 一部の器具には台数制限があります。Web上の「接続判定ツール」をご確認ください。
- ※8 建築化照明のシンクロ調色LUは表中のシンクロ調色LUに含まれます。
- ※9 接続するリビングライコンによってはブースタに接続できません。
本ブースタを接続するリビングライコンの施工説明書「適合負荷」をご確認ください。

- ・リビングライコン逆位相2.5Aタイプ及び逆位相用ブースタは下記のリビングライコンとは接続できません。
親器：NQ28752WK/SK、NQ28732WK/SK、NQ28751WK/SK、NQ28750W/S、
- ・リモコン照明器具、センサ機能付照明器具、ライトコントロールを接続しなくても器具単体で調光操作できる器具は接続できません。また、照明器具以外(シーリングファン・電磁開閉器など)も接続できません。
- ・1回路には必ず同じ種類(起動方式)を接続してください。
- ・他社製のLEDの照明器具、電子ダウントランスを接続できません。
- ・負荷容量は必ず、入力電流[A]の合計で計算してください。

リビングライコン接続判定ツール
<http://sumai.panasonic.jp/lighting/home/living-lightcontrol/app/>

本図面は3枚1組です。

3/3

品番 NQL10070H
 リビングライコン
 逆位相用ブースタ1回路
 マットグレー

蘭 村
 田 中

パナソニック株式会社

